

# Goda framsteg för den mobila verksamheten

DELÅRSRAPPORT | januari–juni 2013

## HÖJDPUNKTER ANDRA KVARTALET 2013

### Stabilt nettokundintag för koncernen

Nettokundintaget var 330 000 (818 000), varav mobilt kundintag uppgick till 455 000 (966 000) under kvartalet. Nettoomsättningen uppgick till 7 476 (7 787) miljoner kronor, varav mobila tjänster omsatte 5 378 (5 250) miljoner kronor, vilket motsvarar en tillväxttakt på 2 procent. EBITDA under andra kvartalet 2013 uppgick till 1 518 (1 519) miljoner kronor, vilket motsvarar en EBITDA-marginal på 20 (20) procent. EBITDA för mobila tjänster växte med 12 procent till 985 (883) miljoner kronor.

### Stabil marginalutveckling för Tele2 Sverige

Mobila intäkter i Sverige ökade med 1 procent till följd av fortsatt stark kundefterfrågan på smarta telefoner och datatjänster under andra kvartalet. Underliggande nettoomsättningen för mobila tjänster (exklusive termineringsintäkter och försäljning av hårdvara) växte med 4 procent under kvartalet. EBITDA-bidraget från mobila tjänster under kvartalet uppgick till 757 (637) miljoner kronor, vilket motsvarar en stabil EBITDA-marginal på 30 procent.

### Betydande framsteg inom mobilt för Tele2 Nederländerna

Tele2 Nederländerna fortsatte med marknadsföringsinsatser inom det mobila segmentet och ökade kundintaget med 49 000 (32 000) kunder, vilket ger en total kundbas

på 584 000. Nettoomsättningen för mobil-tjänster uppgick till 417 (213) miljoner kronor och underliggande nettoomsättningen för mobila tjänster växte med 81 procent under det andra kvartalet 2013. Under kvartalet påbörjade Tele2 Nederländerna förberedelsearbetet inför att bli en MNO och valde underleverantörer för radio, transportnät och IMS.

### Tele2 Norges nätverksutrollning gör goda framsteg

Tele2 Norge utvecklades enligt plan under kvartalet, med 22 000 (23 000) nya mobil-kunder. Nätverksutrollningen fortsatte i samma höga takt och täcker nu cirka 71 procent av befolkningen. Underliggande nettoomsättning för mobila tjänster växte med 13 procent under andra kvartalet.

### Bra resultat för Tele2 Kazakstan

Tele2 Kazakstan fortsatte att ta marknadsandelar och adderade 309 000 (759 000) nya kunder under kvartalet. Den totala kundbasen den 30:e juni 2013 uppgick till 3 162 000 (2 462 000) miljoner kunder. Nettoomsättning för mobilt växte med 46 procent under det andra kvartalet och uppgick till 333 (228) miljoner kronor. Underliggande nettoomsättning för mobila tjänster växte med 64 procent. Tack vare förbättrade skal fördelar och lägre samtrafiknivåer minskade EBITDA-förlusten till -52 (-105) miljoner kronor.

För uppdaterad guidning, se sidan 4.

### Nyckeldata KV2

Miljoner kronor	Kv2			Första halvåret		
	2013	2012	%	2013	2012	%
Nettoomsättning	7 476	7 787	-4	14 774	15 220	-3
Nettoomsättning exklusive valutaförändringar	7 476	7 595	-2	14 774	14 877	-1
EBITDA	1 518	1 519	0	3 006	3 025	-1
EBITDA exklusive valutaförändringar	1 518	1 491	2	3 006	2 969	1
EBIT	711	512	39	1 381	1 058	31
Resultat	327	213	54	680	477	43
Resultat per aktie efter utspädning (kr)	0,73	0,48	52	1,52	1,07	42

Siffrorna i denna rapport gäller andra kvartalet 2013 och kvarvarande verksamheter om inte annat angetts. Siffrorna inom parentes gäller för motsvarande period 2012.

Nettoomsättning  
KV2 2013

7 476

miljoner kronor

EBITDA  
KV2 2013

1 518

miljoner kronor

TELE2

# VD-ord

Tele2 är en utmanare i en utmanad industri. Vi har valt att satsa på framför allt mobila tjänster och dessa står idag för 70 procent av nettoomsättningen. Vi tror starkt på att mobila tjänster kommer att erbjuda goda tillväxtpotentialer när våra kunders efterfrågan på mobil data fortsätter att öka. På vissa marknader erbjuder vi fasta telekomtjänster som ett bra komplement till vår mobilverksamhet. Idag utgör de fasta tjänsterna 26 procent av nettoomsättningen och genererar goda kassaflöden. Betydelsen av denna verksamhet minskar visserligen, men den ger ett viktigt stöd till vår mobilverksamhet.

Det som gör Tele2 unikt i industrin är att vår mobilverksamhet har en tydlig tillväxt-trend. En tredjedel av nettoomsättningen genereras på marknader (Norge, Nederländerna och Kazakstan) där vi förväntar oss en bra tillväxt i både omsättning och resultat de kommande åren. Denna tillväxt balanseras av en mer mogen och stabil mobilverksamhet i Sverige och Baltikum. Inom de närmaste tre åren kommer våra tillväxtmarknader att stå för åtminstone 45 procent av omsättningen, vilket är i linje med vår guidning för Tele2-koncernen.

Naturligtvis präglas de tre tillväxtmarknaderna av olika typer av utmaningar och möjligheter. Låt mig dela med mig av vad jag anser är viktigast på respektive marknad:

- **Tele2 Norge:** Påskynda utbyggnaden av egen infrastruktur och flytta över trafik; förvärva ytterligare frekvenser för att möjliggöra 4G-utbyggnad och bli ännu bättre på att vinna över abonnenter från konkurrenterna.
- **Tele2 Nederländerna:** Slutföra leverantörsavtal för 4G-nätut-rullning, säkerställa ett nytt MVNO-avtal och rekrytera de bästa medarbetarna för att säkerställa framgång i att bli landets fjärde mobila nätverksoperatör.
- **Tele2 Kazakstan:** Fortsätta utbyggnaden av egen infrastruktur för att matcha konkurrenterna, upprätthålla den snabba tillväxten av marknadsandelar, fortsätta förhandlingar med konkurrenter och myndigheter om sänkt samtrafik samt visa att det är möjligt att göra affärsetiskt hållbara affärer i landet.

I Sverige fortsätter vi fokusera på att konvertera kontantkortskunder till abonnemangskunder på ett strukturerat sätt. Vi lägger också stor vikt vid att stötta våra kunder när de byter från ett röst- till mer datacentriskt mobilanvändande. Vårt 4G nät är i världsklass och vi ska använda oss av det för att stärka vår position inom både konsument- och företagssegmenten.

Den baltiska verksamheten har visat på stabil utveckling de senaste kvartalen, men de baltiska länderna har utvecklats mycket olika. För Estland och Lettland är det viktigt att uppnå stabilitet i verksamheterna. Konkurrensen är mycket tuff på dessa marknader och det måste vi anpassa oss till. Litauen å andra sidan går riktigt bra och vi måste hantera hur det är att vara landets största mobiloperatör – det är en erfarenhet som vi inte nödvändigtvis har inom koncernen.

**“Det som gör Tele2 unikt är att vår mobilverksamhet har en tydlig tillväxttrend. En fjärdedel av nettoomsättningen genereras på marknader där vi förväntar oss en bra tillväxt de kommande åren.”**

Kundrelationer är, oavsett marknad, oerhört viktigt för oss och här måste vi utmärka oss. Vi har inte råd att vara näst bäst, i synnerhet inte jämfört med de mer etablerade spelarna. Vi gör goda framsteg på detta område och vi kan se tillbaka på ytterligare ett kvartal med positiv utveckling.

Jag är särskilt stolt över de framsteg vi har gjort i Kazakstan, Norge, Lettland, och Kroatien – alla dessa länder är på eller mycket nära en “nöjd kund”-nivå på 85 procent (med andra ord: världsklass inom

kundvård). Men jag kommer inte att vara nöjd förrän alla våra verksamheter har uppnått världsklass inom samtliga kontakter med kunden.

Låt mig dela några tankar om andra kvartalet 2013: Dagens resultat visar på goda framsteg för vår mobila verksamhet. Vi fortsätter att öka antalet kunder och intäkterna växer i god takt. Vi kämpar naturligtvis i samma motvind som våra konkurrenter runt om i Europa – med ett tufft regelverk och en vikande marknad för fast telefoni och bredband. Trots det har vår verksamhet inom mobilt gått väldigt bra, med underliggande nettoomsättningstillväxt i Sverige: + 4 procent, Nederländerna: + 81 procent, Norge: + 13 procent och Kazakstan: + 64 procent. Detta är i linje med vår guidning för de kommande åren.

EBITDA visade en överlag stabil utveckling. Vi satsar en hel del inom både marknadsföring och investeringar på flera viktiga marknader. Det måste vi fortsätta att göra för att säkerställa att vi får ut maximalt av varje affärsenhet. Trots detta visade vår mobilverksamhet på en bra EBITDA-tillväxt på 12 procent, jämfört med samma period föregående år.

Som jag har sagt tidigare: den nya Tele2-gruppen måste förbli smidig och aggressiv och fortsätta att utmana konkurrenterna och deras kunder. Det är därför avgörande att vi säkrar vårt kostnadsledarskap och lägger våra pengar bara på sådant som är absolut nödvändigt. Även om denna mentalitet finns i vårt DNA, så kommer vi att fokusera extra mycket på att skapa en så effektiv verksamhet som möjligt under hela 2013.

Mats Granryd,  
VD och koncernchef

## VIKTIGA HÄNDELSER | KV2

- **Tele2 AB** bekräftade att försäljningen av Tele2 Ryssland till VTB-koncernen var genomförd, vilket resulterade i en reavinst om 14,9 miljarder kronor (Not 10).
- **Tele2** genomförde Sveriges första kapitalmarknadsdag med fokus på ansvarsfullt företagande.
- **Cecilia Lundin**, EVP HR på Tele2 AB, kommer lämna bolaget för att gå till Investment AB Kinnevik.
- **Tele2 AB** slutförde ett aktieinlösenprogram på 28 kr/aktie motsvarande 12,5 miljarder kronor.

# Finansiell översikt

Tele2s finansiella utveckling är ett resultat av ett ständigt fokus på utvecklingen av mobila tjänster över egen infrastruktur, kompletterat i vissa länder med tjänster inom fast bredband och företagserbudanden. Försäljningen av mobila tjänster, som ökade jämfört med samma period förra året, har tillsammans med en ökad satsning på att utveckla mobila tjänster över egen infrastruktur ytterligare förbättrat Tele2s EBITDA. Inom den fasta verksamheten kommer Tele2-koncernen att koncentrera sig på att maximera avkastningen i takt med att kundbasen minskar.

**Nettokundintaget** uppgick till 330 000 (818 000) under andra kvartalet 2013 undantaget en engångsjustering av kundbasen som ett resultat av ändrad metod för beräkning av kunder (se not 1). Kundintaget inom mobiltjänster uppgick till 455 000 (966 000). Denna utveckling var först och främst ett resultat av ett bra kundintag för Tele2 Kazakstan och Tele2 Nederländerna, vars kundbaser ökade med 309 000 (759 000) respektive 49 000 (32 000) kunder. Antalet kunder inom fast bredband minskade med -12 000 (-7 000) under andra kvartalet 2013, främst inom Tele2s verksamheter i Nederländerna. Som förväntat minskade antalet kunder inom fast telefoni under andra kvartalet 2013. Den 30 juni 2013 uppgick den totala kundbasen till 15 143 000 (14 637 000).

**Nettoomsättningen** under andra kvartalet 2013 uppgick till 7 476 (7 787) miljoner kronor. Omsättningsutvecklingen var främst ett resultat av fortsatta framgångar inom mobila tjänster, som ökade med 2 procent jämfört med samma period föregående år, och en negativ omsättningsutveckling inom fast bredband och fast telefoni för privatpersoner.

**EBITDA** under andra kvartalet 2013 uppgick till 1 518 (1 519) miljoner kronor, vilket motsvarar en EBITDA-marginal på 20 (20) procent. EBITDA-utvecklingen påverkades av det förbättrade resultatet inom mobila tjänster men även av en hårdare konkurrens inom det fasta bredbandssegmentet.

**EBIT** under andra kvartalet 2013 uppgick till 711 (512) miljoner kronor.

**Resultat före skatt** under andra kvartalet 2013 uppgick till 561 (334) miljoner kronor.

**Resultatet** för andra kvartalet 2013 uppgick till 327 (213) miljoner kronor. Redovisad skatt för andra kvartalet 2013 uppgick till -234 (-121) miljoner kronor. Betald skatt som påverkade kassaflödet uppgick till -7 (-112) miljoner kronor.

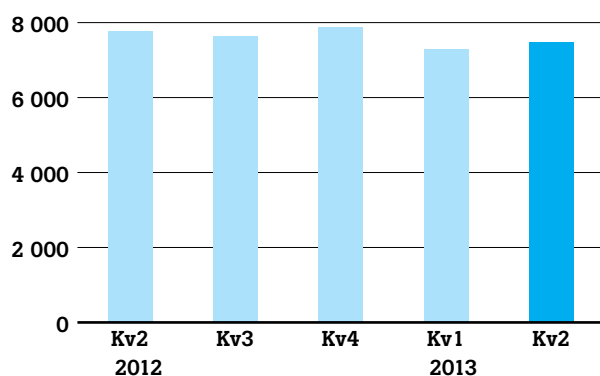
**Kassaflöde efter CAPEX** under andra kvartalet 2013 uppgick till 456 (773) miljoner kronor, och påverkades främst av utrullningen av mobila nätverk i Sverige, Norge och Kazakstan.

**CAPEX** under andra kvartalet 2013 uppgick till 902 (1 009) miljoner kronor, främst drivet av ytterligare nätverksutbyggnad i Sverige, Norge och Kazakstan.

**Nettoskulden** uppgick till 8 879 (17 611) miljoner kronor den 30 juni 2013, eller 1,43 gånger rullande 12 månader EBITDA. Tele2s tillgängliga likviditet uppgick till 12 033 (12 945) miljoner kronor (se not 3 för mer information om skulderna).

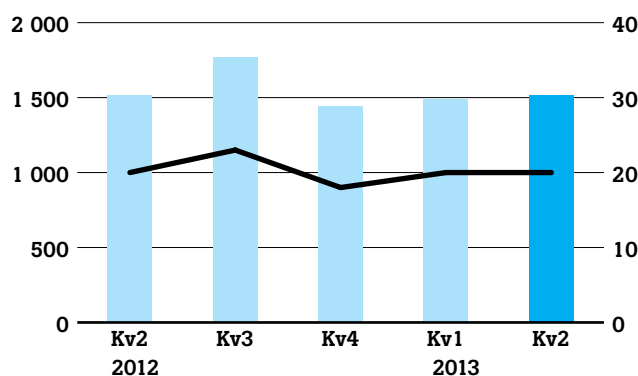
## Nettoomsättning

Miljoner kronor



## EBITDA/EBITDA-marginal

Miljoner kronor/procent



# Finansiell guidning

Tele2s mål är att upprätthålla en sund balans mellan tillväxtregioner och mer mogna regioner samt att vara etablerat i Europa och Eurasien. Tele2s kärnmarknader skall på lång sikt karaktäriseras av:

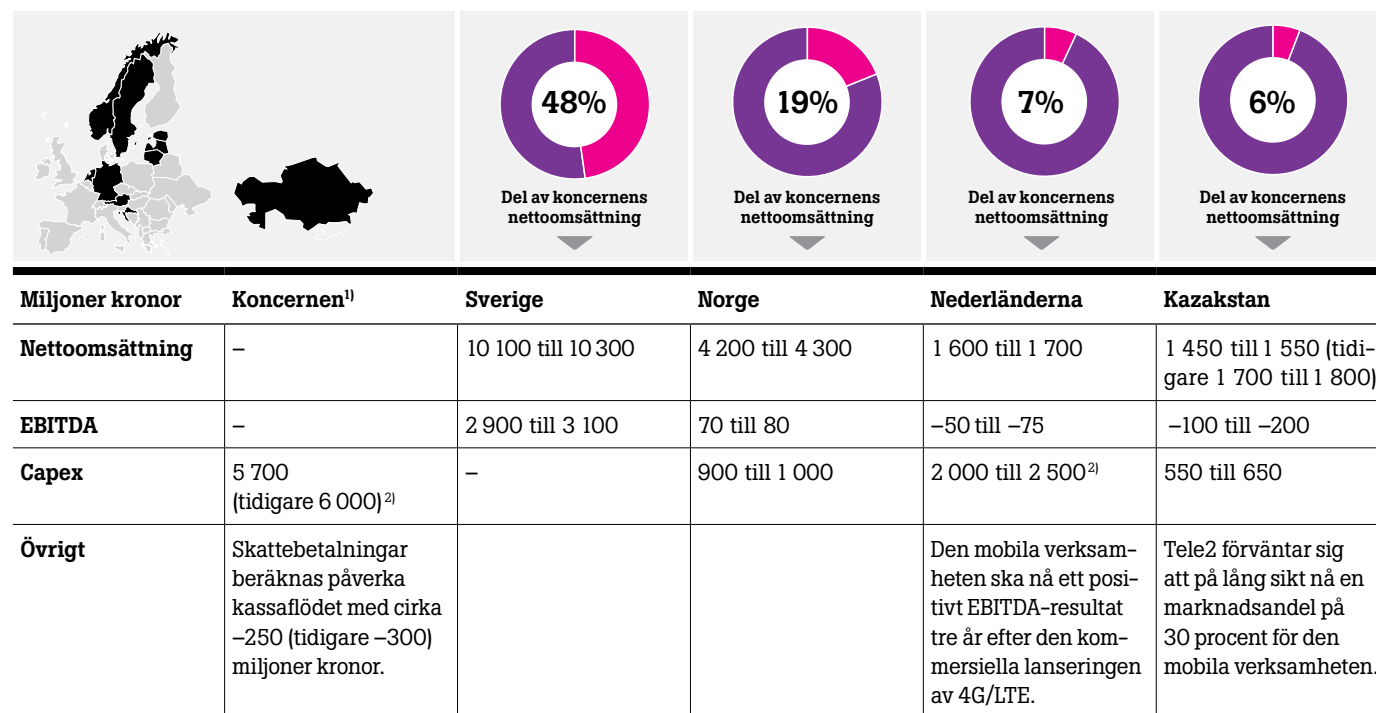
- Förmågan att nå en topp-2-position räknat i kundmarknadsandel i ett land.
- En mobil verksamhet med egen infrastruktur ska nå en EBITDA-marginal på åtminstone 35 procent exklusive försäljning av utrustning.
- Samtliga verksamheter i koncernen ska nå en avkastning på sysselsatt kapital på minst 20 procent.

## Långsiktig finansiell guidning

Tele2 AB gör följande långsiktiga guidning för att ge ökad klarhet kring den förväntade långsiktiga utvecklingen för Tele2 AB:

- Tele2 förväntar sig att nå en sammantagen årlig omsättningsökning för koncernen om 5–7 procent fram till år 2015, motsvarande minst 35,6 miljarder kronor.
- Tele2 förväntar sig att nå en sammantagen årlig EBITDA-ökning för koncernen om 10–12 procent fram till år 2015, motsvarande en nivå om minst 8,3 miljarder kronor.
- Den positiva utvecklingen de närmaste tre åren kommer huvudsakligen att drivas av en stark utveckling inom mobil i Sverige, Nederländerna, Norge och Kazakstan.

Följande faktorer bör beaktas vid bedömningen av resultatet för 2013 för Tele2s mobila verksamheter:



1) Totala verksamheter.

2) Varav licenser för 4G/LTE i Nederländerna står för 1 400 miljoner kronor.

## Utdelningspolicy

Den ordinarie utdelningen ska vara progressivt ökande och utgöra 50 procent eller mer av årets resultat exklusive poster av engångskaraktär. Extra utdelning och återköp av Tele2s egna aktier kommer att genomföras när den förväntade totala avkastningen till aktieägarna bedöms vara större än vad som kan uppnås om kapitalet investeras inom koncernens operativa verksamheter eller vid förvärv av tillgångar som möter Tele2s finansiella krav.

## Balansräkning

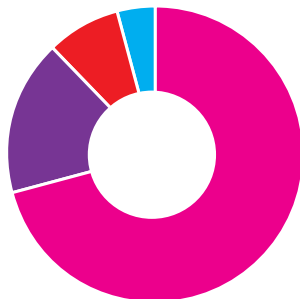
Tele2s avsikt på medellång sikt är att ha en nettoskuld mot EBITDA på mellan 1,25 och 1,75 gånger. Tele2s mål på lång sikt är att ligga i linje med branschen i övrigt och med de marknader där bolaget verkar, samt återspegla såväl den operativa utvecklingen som framtida möjligheter och eventalförpliktelser.

Miljoner kronor	Not	Kv2 2013	Kv2 2012	Första halvåret 2013	Första halvåret 2012	Helår 2012
<b>Mobil<sup>1)</sup></b>						
Nettokundintag (tusental)		455	966	768	1 341	2 492
Nettoomsättning		5 378	5 250	10 468	10 063	20 920
EBITDA		985	883	1 913	1 739	3 687
EBIT		452	198	842	391	1 173
CAPEX	6	618	645	2 475	1 150	2 570
<b>Fast bredband<sup>1)</sup></b>						
Nettokundintag (tusental)		-12	-7	-46	-29	-69
Nettoomsättning		1 244	1 432	2 559	2 894	5 566
EBITDA		283	329	590	690	1 357
EBIT		66	92	155	225	450
CAPEX		127	201	252	319	584
<b>Fast telefoni<sup>1)</sup></b>						
Nettokundintag (tusental)		-113	-141	-181	-239	-541
Nettoomsättning		569	744	1 166	1 529	2 865
EBITDA		176	257	359	504	966
EBIT		152	233	313	452	857
CAPEX		16	11	28	21	45
<b>Totalt</b>						
Nettokundintag (tusental)		330	818	541	1 073	1 882
Nettoomsättning		7 476	7 787	14 774	15 220	30 742
EBITDA		1 518	1 519	3 006	3 025	6 240
EBIT <sup>2)</sup>	2	711	512	1 381	1 058	1 975
CAPEX	6	902	1 009	3 035	1 771	3 746
EBT		561	334	1 114	796	1 422
Resultat		327	213	680	477	976
Kassaflöde från den löpande verksamheten, kvarvarande verksamheter		1 361	1 155	2 136	2 186	4 967
Kassaflöde från den löpande verksamheten, total verksamhet		1 361	2 190	2 936	4 086	8 679
Kassaflöde efter CAPEX, kvarvarande verksamheter	6	456	239	-837	683	1 684
Kassaflöde efter CAPEX, total verksamhet		456	773	-430	1 839	4 070

1) Exklusive poster av engångskaraktär (se redovisning av EBIT på sidan 19).

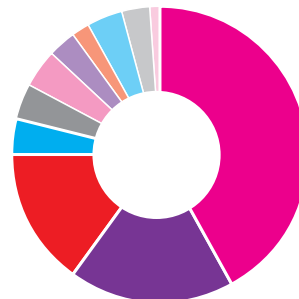
2) Totalt EBIT inklusive resultat från verksamhetsförsäljningar och övriga poster av engångskaraktär se redovisningen per segment för EBIT (sidan 19).

### Nettoomsättning per produktgrupp, KV2 2013



Mobil	70%	Fast telefoni	8%
Fast bredband	18%	Övrigt	4%

### Nettoomsättning per land, KV2 2013



Sverige	42%	Lettland	3%
Nederländerna	18%	Estland	2%
Norge	15%	Österrike	4%
Kazakstan	4%	Tyskland	3%
Kroatien	4%	Övriga	1%
Litauen	4%		

# Översikt per region

## EXTERN FÖRSÄLJNING JUSTERAT FÖR VALUTAKURSFÖRÄNDRINGAR

	2013 Kv2	2012 Kv2*	Tillväxt	2013 Halvår	2012 Halvår*	Tillväxt
Sverige	3 139	3 209	-2%	6 219	6 280	-1%
Nederländerna	1 349	1 291	4%	2 680	2 587	4%
Norge	1 052	1 155	-9%	2 102	2 268	-7%
Kazakstan	333	212	57%	622	367	69%
Kroatien	333	322	3%	629	578	9%
Litauen	326	296	10%	619	574	8%
Lettland	219	245	-11%	455	473	-4%
Estland	164	216	-24%	320	416	-23%
Österrike	311	330	-6%	625	670	-7%
Tyskland	214	234	-9%	428	478	-10%
Övriga	36	85	-58%	75	186	-60%
	<b>7 476</b>	<b>7 595</b>	<b>-2%</b>	<b>14 774</b>	<b>14 877</b>	<b>-1%</b>
Valutakurs-effekter		192	-2%		343	-2%
<b>Totalt</b>	<b>7 476</b>	<b>7 787</b>	<b>-4%</b>	<b>14 774</b>	<b>15 220</b>	<b>-3%</b>

\* Justerat för valutakursförändringar.

### Sverige

**Mobilt** Under andra kvartalet 2013 uppgick den mobila nettoomsättningen till 2 539 (2 516) miljoner kronor med en tillväxt på 1 procent jämfört med samma period föregående år. Underliggande nettoomsättning för mobila tjänster växte med 4 procent. Den totala kundbasen var 3 743 000 och EBITDA-bidraget uppgick till 757 (637) miljoner kronor under kvartalet (se not 2).

Abonnemangssegmentet kännetecknades under andra kvartalet 2013 av låg aktivitet hos kunderna och stabila prisnivåer. Fasta prisplaner fortsatte att ta marknadsandelar. Under kvartalet fortsatte efterfrågan på smarta telefoner att driva på övergången från kontantkort till abonnemang, dock i en långsammare takt. Andelen smarta telefoner i abonnemangssegmentet nådde 81 procent i slutet av kvartalet och andelen sålda 4G-telefoner var 84 procent.

Under kvartalet rullade varumärket Comviq ut sitt försäljningskoncept i hela landet tillsammans med Reitan Convenience, något som gör det möjligt att nå en bredare publik. Tele2 Sverige öppnade även sin 51:a Tele2-butik under andra kvartalet 2013, vilket ytterligare förstärker Tele2s närvaro på den svenska marknaden.

Tele2 Sverige slutförde utrollningen av basnätverket för det kombinerade 2G- och 4G-nätverket genom samarbetsbolaget Net4Mobility. Nätverket täcker nu 99 procent av befolkningen och är Sveriges mest omfattande 4G-nätverk. Samarbetet har lett till att Tele2 Sverige har förbättrat sin 2G-täckning genom en 20-procentig ökning av antalet basstationer, samtidigt som bolaget framtidssäkrat den ständigt ökande efterfrågan på 4G-tjänster från kunderna. Under kvartalet fortsatte Tele2 Sverige med utrollningen av både LTE800 och LTE1800, vilket ytterligare stärker 4G-nätet vad gäller kapacitet och täckning. Tele2 Sverige ökade även bandbredden för LTE900 från 5 MHz till 10 MHz i hela landet, vilket innebär att Tele2s nätverkskapacitet ökade avsevärt.

Företagssegmentet redovisade en god omsättningsökning under andra kvartalet 2013. I segmentet stora företag resulterade de stabila marknadsförhållanden i ett lågt nettokundintaget. I segmentet små och medelstora företag ökade intäkterna och lönsamheten för Tele2 Sverige som ett resultat av en framgångsrik lansering av bolagets mobila softswitchlösning.

## EBITDA JUSTERAT FÖR VALUTAKURSFÖRÄNDRINGAR

	2013 Kv2	2012 Kv2*	Tillväxt	2013 Halvår	2012 Halvår*	Tillväxt
Sverige	856	766	12%	1 690	1 540	10%
Nederländerna	321	378	-15%	638	771	-17%
Norge	44	89	-51%	83	114	-27%
Kazakstan	-52	-97	46%	-97	-188	48%
Kroatien	22	10	120%	25	17	47%
Litauen	133	113	18%	250	229	9%
Lettland	69	87	-21%	148	171	-13%
Estland	36	63	-43%	81	118	-31%
Österrike	77	75	3%	166	154	8%
Tyskland	37	77	-52%	88	164	-46%
Övriga	-25	-70	64%	-66	-121	45%
	<b>1 518</b>	<b>1 491</b>	<b>2%</b>	<b>3 006</b>	<b>2 969</b>	<b>1%</b>
Valutakurs-effekter		28	-2%		56	-2%
<b>Totalt</b>	<b>1 518</b>	<b>1 519</b>	<b>0%</b>	<b>3 006</b>	<b>3 025</b>	<b>-1%</b>

**Fast bredband** Fast bredband hade en positiv utveckling av kundbasen under det andra kvartalet 2013 stärkt av fibersegmentet samt ett ökat intresse för triple-play-erbjudanden. EBITDA-bidraget uppgick till 19 (12) miljoner kronor under kvartalet.

**Fast telefoni** EBITDA-bidraget uppgick till 62 (90) miljoner kronor under kvartalet. Tele2 Sverige såg som förväntat en fortsatt minskning av efterfrågan på fast telefoni som ett resultat av den ökade efterfrågan på paketpris inom mobilt.

### Nederländerna

Under andra kvartalet 2013 var Tele2 den snabbast växande mobiloperatören, vilket var det sjätte kvartalet i rad som bolaget behållit den placeringen. I företagssegmentet säkrade Tele2 avtal med två distributörer och utökade därmed sin portfölj gentemot små och medelstora företag. Förberedelserna för utrollningen av nätverket fortsatte enligt plan med en utökning av personalstyrkan, val av återförsäljare och sajtplanning.

**Mobilt** Under andra kvartalet 2013 fortsatte Tele2 Nederländerna att växa snabbare än sina konkurrenter genom att addera 49 000 (32 000) nya kunder. Nettoomsättningen för mobilt uppgick till 417 (213) miljoner kronor, en tillväxt på 96 procent jämfört med samma period föregående år. Underliggande nettoomsättning för mobila tjänster växte med 81 procent.

Utbyggnaden av distributionskanaler har lett till en marknadsandelstillväxt i indirekta försäljningskanaler från 8 procent i november 2012 till cirka 28 procent i slutet av andra kvartalet. Projektet för att bli en mobiloperatör med eget nätverk utvecklades enligt plan. I andra kvartalet säkerställde Tele2 leverantörskontrakt och rekryterade specialister inom mobilområdet, vilket kommer att bidra till utbyggnaden av bolagets konkurrenskraftiga och högkvalitativa 4G-nätverk.

**Fast bredband** Tele2 fortsatte att behålla sin kundbas på DSL-marknaden för privatpersoner samtidigt som fokus låg på utbyggnaden av ett fibernät för att dra fördel av tillväxten inom fiberbaserade tjänster. I segmentet för små och medelstora företag inledde Tele2 ett samarbete med två av Nederländernas största distributörer vilket innebär en tillgång till närmare 700 lokala och regionala återförsäljare. Företagssegmentet tog hem stora avtal inom sjukvårds- och utbildningssektorn och kommer dessutom att leverera fast telefoni till samtliga fängelser i Nederländerna.

## Norge

**Mobilt** I andra kvartalet redovisade Tele2 Norge ett nettokundintag på 22 000 (23 000), vilket resulterade i en total kundbas på 1 121 000. Den totala kundstocken påverkades negativt av en engångsjustering av -33 000 kunder som ett resultat av ändrad metod för beräkning av kunder (se not 1). Ändringen påverkar inte intäkterna.

Under andra kvartalet 2013 redovisade Tele2 Norge en nettoomsättning på 989 (1 137) miljoner kronor. Minskningen berodde främst på sänkta samtrafiksnivåerna vilket påverkade nettoomsättningen negativt med 182 miljoner kronor. Dock växte den underliggande nettoomsättningen för mobila tjänster med 13 procent i kvartalet.

Försäljningsaktiviteterna på privatmarknaden var fortsatt fokuserade på paketerbjudanden med smarta telefoner knutna till abonnemang med fast pris. I maj 2013 lanserade Tele2 och One Call, precis som alla huvudkonkurrenter, paketerbjudanden med abonnemang som inkluderar obegränsat antal röstsamtal och SMS.

Samtliga varumärken hade målsättningen att öka andelen abonnemang till fast pris för att säkra intäktstillflödet. I slutet av kvartalet hade 73 procent av Tele2s och One Calls kunder abonnemang med fastpris.

Tele2 Norge nådde ett EBITDA-bidrag på 35 (81) miljoner kronor under andra kvartalet 2013, vilket motsvarar en EBITDA-marginal på 4 (7) procent. Mer trafik flyttade över till Tele2s eget nätverk under kvartalet, men Tele2 Norges resultat påverkades ändå negativt av pressade marginaler som ett resultat av den etablerade operatörens avgifter för nationell roaming. Bolaget har därmed vänt sig till konkurrensmyndigheten för att få tillstånd bättre reglering av grossistpriser.

I maj 2013 öppnade Tele2 sin första Tele2-butik i Norge och två till butiker öppnade i juni. Hittills har lanseringen varit framgångsrik och den har överträffat förväntningarna vad gäller försäljningssiffror, kundintag och kundnöjdhet.

Under kvartalet fanns inga tecken på att den kommande nationella auktionen för 800-, 900- och 1,800 MHz spektrumet kommer att skjutas upp utan auktionen förväntas äga rum som bestämt i början av december 2013.

Utrullningen av nätverket går enligt plan med starkt fokus på kapacitet och täckning i städer och tätorter. Ett avtal med Ericsson tecknades under kvartalet för utrullningen av LTE/4G.

**Fast telefoni** Fast telefoni redovisade en stabil utveckling av nettoomsättningen och lönsamheten under andra kvartalet 2013. Fast telefoni redovisade ett EBITDA-bidrag på 9 (11) miljoner kronor under kvartalet. Tele2 Norge redovisade en EBITDA-marginal på 14 (16) procent under kvartalet.

## Kazakstan

**Mobilt** Tele2 Kazakstan hade ett nettointag på 309 000 (759 000) under andra kvartalet 2013 vilket resulterade i en total kundbas på 3 162 000. Under kvartalet påverkades den totala kundstocken negativt av en engångsjustering om -811 000 kunder som ett resultat av ändrad metod för beräkning av kunder (se not 1). Ändringen har ingen påverkan på intäkter.

Nettoomsättningen uppgick till 333 (228) miljoner kronor, en tillväxt på 46 procent jämfört med samma period föregående år. Den underliggande nettoomsättningen för mobila tjänster växte med 64 procent.

Bruttomarginalen förbättrades starkt under kvartalet jämfört med samma period föregående år som ett resultat av en bättre fungerande samtrafik. Bolaget kommer att fortsätta arbeta för mer konkurrenskraftiga samtrafikavgifter i landet för att lägga grunden till ännu mer attraktivt prissatta erbjudanden på marknaden.

I Kazakstan trappades utrullningen av Tele2s nätverk upp för att möta den ökade efterfrågan på data. Under kvartalet ökade antalet befintliga basstationer med mer än 200. Tele2 Kazakstan fokuserade på att utöka nätverkets täckning och förbättra nätverkskvaliteten i alla landets regioner. Bolaget anlade optiska fibernät i de större städerna samt installerade filter för att tjänsterna ska hålla hög kvalitet. Tele2 Kazakstans mål för 2013 är att ha en geografisk täckning som är jämförbar med konkurrenternas.

Dessutom lanserade Tele2 Kazakstan elva nya butiker under andra kvartalet 2013 med ett komplett utbud av Tele2s tjänster.

## Kroatien

**Mobilt** Tele2 Kroatien fortsatte att stärka sin position som operatören med det bästa erbjudandet på den kroatiska marknaden under andra kvartalet 2013. Bolaget fortsatte att arbeta på att förbättra lönsamheten och öka marknadsandelarna. Tele2 Kroatien levererade ytterligare tillväxt inom kontantkortssegmentet under kvartalet, tack vare ett bra resultat från kontantkortsvarumärket och återlanseringen av produkter i slutet av första kvartalet 2013. Till detta hade turistsäsongen en bra start. Abonnemangssegmentet fortsatte att växa och ett ökat fokus på att behålla kunderna gav goda resultat inledningsvis.

Riktade aktiviteter för att förbättra varumärkesuppfattningen och för att hantera kundomsättningen ökade EBITDA under andra kvartalet 2013. Kundbasen växte med 13 000 (43 000) under kvartalet.

Nettoomsättningen uppgick till 333 (337) miljoner kronor vilket visar på en stabil utveckling jämfört med samma period föregående år.

## Litauen

**Mobilt** Tele2 redovisade ett starkt finansiellt resultat under andra kvartalet 2013. Lyckade sälj- och marknadsföringsåtgärder stärkte ytterligare Tele2 Litauens marknadsledande position. Under kvartalet tillkom 16 000 (20 000) nya kunder tack vare en effektiv förflyttning från kontantkort till abonnemang.

Nettoomsättningen ökade med 6 procent till 326 (308) miljoner kronor jämfört med samma period föregående år till följd av ökat kundintag och bättre hantering av kundbasen, trots en negativ påverkan från lägre samtrafiktaxor.

Under andra kvartalet 2013 redovisade Tele2 Litauen en bra EBITDA-marginal på 41 (38) procent. Det var resultatet av ett framgångsrikt arbete med att förvärva och behålla kunder vilket i sin tur minskade kundomsättningen.

Bolaget var framgångsrikt med att förbättra kundnöjdheten och uppnådde ett kundnöjdhetsindex på 83 procent i juni 2013.

På grund av ökad prispress från konkurrenterna kommer Tele2 Litauen att fokusera på att bli ännu bättre på att behålla sina kunder. Dessutom kommer bolaget att fortsätta att ta marknadsandelar inom företagssegmentet genom att dra nytta av en allmän priskänslighet hos privata företag och statliga myndigheter.

Tele2 uppgaderade framgångsrikt 47 procent av sitt nät genom att byta ut gammal utrustning. Resten av nätet kommer att uppgaderas i slutet av första kvartalet 2014. Uppgraderingen kommer att göra det möjligt för Tele2 att erbjuda alla typer av nättjänster, inklusive 2G, 3G och 4G.

#### **Lettland**

**Mobilt** Under kvartalet fortsatte Tele2 Lettland att redovisa god lönsamhet och ett starkt finansiellt resultat samtidigt som kundbasen ökade på en väldigt konkurrensutsatt marknad. Som ett resultat av detta var nettointaget av kunder 11 000 (11 000). Dock blev nettoomsättningen på 219 (256) miljoner kronor negativt påverkad av minskade termineringsintäkter och hårdare konkurrens.

Bolaget fokuserade på att utveckla infrastrukturen och lanserade nya lösningar på marknaden som nya prisplaner och mobilförsäkringar, vilket uppskattades av kunderna. Samtidigt fortsatte Tele2 Lettland att genomföra intensiva marknadsföringskampanjer för att stärka sin position som operatören med det bästa erbjudandet i Lettland. Dessutom utsågs Tele2 till operatören med snabbast mobilt bredband i landet enligt en undersökning som genomfördes av den nationella tillsynsmyndigheten.

Tele2 Lettland kommer fortsätta att fokusera på ökad effektivitet i verksamheten genom en sträng kostnadsstyrning och genom att vara fortsatt aktiv på marknaden och utveckla nya intäktsströmmar, förbättra kundnöjdheten samt ytterligare utveckla infrastrukturen vad gäller täckning, kapacitet och datamöjligheter med hjälp av en uppgadering av nätet.

#### **Estland**

**Mobilt** Under andra kvartalet 2013 såg mobilmarknaden en allt snabbare övergång från röst till data. Tele2 Estland kommer att dra nytta av denna övergång genom att introducera ännu attraktivare priser för datatjänster. Under kvartalet annonserade tillsynsmyndigheten att en auktion för tre licenser inom 800 MHz-bandbredden kommer äga rum, vilken Tele2 Estland har för avsikt att delta i.

En alltmer konkurrensutsatt marknad bidrog till att pressa ner priserna för tjänster under kvartalet, vilket inte helt kompensades av en ökad användning. Denna negativa utveckling i kombination med lägre samtrafiksavgifter resulterade i negativ utveckling av intäkter och marginaler.

Tele2 Estland slutförde sin uppgadering av stamnätet under kvartalet och kommer att fortsätta att uppgadera sitt radionät för att förbättra effektiviteten och kvaliteten på tjänsterna.

#### **Österrike**

Under andra kvartalet 2013 redovisade Tele2 Österrike ett stabilt finansiellt resultat inom samtliga segment och la särskild vikt på kostnadskontroll, i synnerhet inom företagssegmentet. Tele2 Österrike gjorde betydande framsteg med att förbättra kundnöjdheten och redovisade ett genomsnittligt kundnöjdhetsbetyg på 82 procent i andra kvartalet.

**Fast bredband** Tele2 Österrike körde flera kampanjer för att behålla kunder samt för merförsäljning under andra kvartalet, och säkrade på så sätt kundbasen och den totala omsättningen. Samtliga system uppgaderas med VDSL och ett första marknadstest under andra kvartalet visade lovande resultat.

**Fast telefoni** En framgångsrik mer- och korsförsäljning gav ett bättre resultat under kvartalet, understött av en positiv trend för minutanvändandet.

#### **Tyskland**

Under andra kvartalet 2013 redovisade Tele2 Tyskland ett stabilt finansiellt resultat, först och främst som ett resultat av de mognare segmenten för fast telefoni och bredband. Det mobila segmentet fortsatte att växa i enlighet med förväntningarna tack vare ett ökat fokus på att förvärva nya kunder. Det mobila produktutbudet förbättrades i och med lanseringen av nya mobilprodukter med erbjudanden för den stora andelen kunder som fortfarande enbart använder rösttjänster samt den växande andel som använder smarta telefoner.

**Mobilt** Takten på kundintaget för det mobila segmentet fortsatte att öka stabilt och två positiva trender kunde skönjas. Den första var att övergången från enbart fasta telefontjänster via mobil till fasta telefon- och bredbandstjänster via mobil accelererade. Den andra var den ökande intagsandelen av kunder från ett nytt initiativ inom mobilt som lanserats under kvartalet – riktat mot de användare som enbart använder sig av rösttjänster. Den adresserbara marknaden för detta initiativ uppgår till 40 miljoner människor.

Nettoomsättningen växte med 68 procent till 74 (44) miljoner kronor. EBITDA uppgick till -5 (7) miljoner kronor, påverkat av marknadsföringsutgifter från lanseringen av det nya initiativet inom den mobila verksamheten.

**Fast bredband** Utvecklingen av kundbasen gick bättre än planerat inom segmentet för fast bredband, tack vare en framgångsrik kampanj riktad mot kundbasen. Det finansiella resultatet fortsatte att överträffa förväntningarna, främst drivet av en stabil lönsamhet från ADSL-kunder inom grossistförsäljningen.

**Fast telefoni** Även om marknaden för fast telefoni generellt fortsatte att minska i Tyskland under kvartalet låg kassaflödet från segmentet kvar på en hög nivå. Trenden med att kunder inom fast telefoni går över till produkten fast telefoni via mobilen, vilket ger en högre genomsnittlig intäkt per kund, fortsatte under kvartalet.



# Övriga upplysningar

## Risker och osäkerhetsfaktorer

Tele2s verksamhet påverkas av ett antal omvärldsfaktorer. De riskfaktorer som bedöms ha störst betydelse för Tele2s framtida utveckling är risker som tillgänglighet av frekvenser och telekomlicenser, verksamheten i Kazakstan, nätverk som delas med andra parter, integration av nya affärsmodeller, destruktiv priskonkurrens, förändring i lagar och förordningar och finansiella risker såsom valutarisik, ränterisk, likviditetsrisk och kreditrisk. Utöver de risker som beskrivs i Tele2s årsredovisning för 2012 (se förvaltningsberättelsen och not 2 i årsredovisningen för en utförligare beskrivning av Tele2s riskexponering och riskhantering) är bedömningen att inga väsentliga risker har tillkommit.

## OFFENTLIGGÖRANDE AV RESULTAT

### Övrigt

Tele2 kommer att offentliggöra finansiellt resultat och rörelseresultat för perioden fram till 30 september 2013 den 22 oktober 2013.

Styrelsen och VD försäkrar att den undertecknade halvårsrapporten ger en rättvisande bild av moderbolagets och koncernens verksamhet, ställning och resultat samt beskriver väsentliga risker och osäkerhetsfaktorer som moderbolaget och de företag som ingår i koncernen står inför.

Stockholm den 18 juli 2013

Tele2 AB

Mike Parton  
*Ordförande*

Lars Berg

Mia Brunell Livfors

John Hepburn

Erik Mitteregger

John Shakeshaft

Carla Smits-Nusteling

Mario Zanotti

Mats Granryd  
*VD och koncernchef*

## Granskningsrapport

### Inledning

Vi har utfört en översiktlig granskning av delårsrapporten för Tele2 AB (publ.) för perioden 1 januari–30 juni 2013. Det är styrelsen och verkställande direktören som har ansvaret för att upprätta och presentera denna delårsrapport i enlighet med IAS 34 och årsredovisningslagen. Vårt ansvar är att uttala en slutsats om denna delårsrapport grundad på vår översiktliga granskning.

### Granskningens inriktning och omfattning

Vi har utfört vår översiktliga granskning i enlighet med Standard för översiktlig granskning (SÖG) 2410. Översiktlig granskning av finansiell delårsinformation utförd av företagets valda revisor. En översiktlig granskning består av att göra förfrågningar, i första hand till personer som är ansvariga för finansiella frågor och redovisningsfrågor, att utföra analytisk granskning och att vidta andra översiktliga granskningsåtgärder. En översiktlig granskning har en annan inriktning och en betydligt mindre omfattning jämfört med den inriktning och omfattning som en revision enligt ISA och god revisionsse i övrigt har. De granskningsåtgärder som vidtas vid en översiktlig granskning gör det inte möjligt för oss att skaffa oss en sådan säkerhet att vi blir medvetna om alla viktiga omständigheter som skulle kunna ha blivit identifierade om en revision utförts. Den uttalade slutsatsen grundad på en översiktlig granskning har därför inte den säkerhet som en uttalad slutsats grundad på en revision har.

### Slutsats

Grundat på vår översiktliga granskning har det inte kommit fram några omständigheter som ger oss anledning att anse att delårsrapporten inte, i allt väsentligt, är upprättad för koncernens del i enlighet med IAS 34 och årsredovisningslagen samt för moderbolagets del i enlighet med årsredovisningslagen.

Stockholm den 18 juli 2013

Deloitte AB

Thomas Strömberg  
*Auktoriserad revisor*

## PRESENTATION AV RESULTATET FÖR ANDRA KVARTALET 2013

Tele2 håller en presentation – med möjlighet att närvara via telefon – för den globala finansvärlden. Presentation kommer att hållas klockan 10:30 CEST (09:30 BST/04:30 EDT) torsdagen den 18 juli 2013. Presentationen hålls på engelska och kommer även att finnas tillgänglig som audiocast på Tele2s webbplats, <http://reports.tele2.com/2013/Q2>.

### Plats

Kungliga Myntkabinettet, Slottsbacken 6, Stockholm

### Samtalsinformation

För att vara säker på att uppkopplingen till konferenssamtalet fungerar, ring in några minuter innan konferensen börjar för att registrera er.

### Telefonnummer

Sverige: +46 (0)8 505 564 74

Storbritannien: +44 203 364 53 74

USA: +1 855 753 22 30

### KONTAKT

#### Mats Granryd

VD & koncernchef

Telefon: + 46 (0)8 562 000 60

#### Lars Nilsson

CFO

Telefon: + 46 (0)8 562 000 60

#### Lars Torstensson

Kommunikationschef

Telefon: + 46 (0)8 562 000 42

#### Tele2 AB

Organisationsnummer: 556410-8917

Skeppsbron 18

Box 2094

103 13 Stockholm

Telefon: + 46 (0)8 562 000 60

[www.tele2.com](http://www.tele2.com)

### BILAGOR

Resultaträkning

Totalresultat

Förändring i eget kapital

Balansräkningen

Kassaflödesanalys

Antal kunder

Nettoomsättning

Interna transaktioner

EBITDA

EBIT

CAPEX

Nyckeltal

Moderbolaget

Noter

**BESÖK VÅR WEBBPLATS: [www.tele2.com](http://www.tele2.com)**

**TELE2 ÄR EN AV EUROPAS SNABBAST VÄXANDE TELEKOMOPERATÖRER OCH VI ERBJUDER ALLTID VÅRA KUNDER VAD DE BEHÖVER TILL ETT LÄGRE PRIS.** Vi har 15 miljoner kunder i tio länder. Tele2 erbjuder produkter och tjänster inom fast- och mobiltelefoni, bredband, datanät, kabel-TV och innehållstjänster. Ända sedan Jan Stenbeck grundade Tele2 1993 har bolaget varit en tuff utmanare till de gamla statliga monopolerna och andra etablerade spelare. Tele2 är noterat på NASDAQ OMX sedan 1996. Under 2012 omsatte bolaget 31 miljarder kronor och presenterade ett rörelseresultat (EBITDA) på 6 miljarder kronor.

# Resultaträkning

Miljoner SEK	Not	2013 1 jan-30 jun	2012 1 jan-30 jun	2012 helår	2013 kv 2	2012 kv 2
<b>KVARVARANDE VERKSAMHETER</b>						
Nettoomsättning		14 774	15 220	30 742	7 476	7 787
Kostnader för sålda tjänster	2	-8 946	-9 523	-19 159	-4 499	-4 884
<b>Bruttoresultat</b>		<b>5 828</b>	<b>5 697</b>	<b>11 583</b>	<b>2 977</b>	<b>2 903</b>
Försäljningskostnader	2	-3 213	-3 312	-6 554	-1 632	-1 725
Administrationskostnader	2	-1 284	-1 399	-3 144	-663	-698
Resultat från andelar i intresseföretag		-11	1	-7	-4	2
Övriga rörelseintäkter		103	110	190	56	59
Övriga rörelsekostnader		-42	-39	-93	-23	-29
<b>Rörelseresultat, EBIT</b>		<b>1 381</b>	<b>1 058</b>	<b>1 975</b>	<b>711</b>	<b>512</b>
Ränteintäkter/kostnader	3	-178	-244	-494	-48	-148
Övriga finansiella poster	4	-89	-18	-59	-102	-30
<b>Resultat efter finansiella poster, EBT</b>		<b>1 114</b>	<b>796</b>	<b>1 422</b>	<b>561</b>	<b>334</b>
Inkomstskatt	5	-434	-319	-446	-234	-121
<b>PERIODENS RESULTAT FRÅN KVARVARANDE VERKSAMHETER</b>		<b>680</b>	<b>477</b>	<b>976</b>	<b>327</b>	<b>213</b>
<b>AVVECKLADE VERKSAMHETER</b>						
Periodens resultat från avvecklade verksamheter	10	13 912	1 242	2 288	13 256	637
<b>PERIODENS RESULTAT</b>		<b>14 592</b>	<b>1 719</b>	<b>3 264</b>	<b>13 583</b>	<b>850</b>
<b>HÄNFÖRLIGT TILL</b>						
Moderbolagets aktieägare		14 592	1 719	3 264	13 583	850
Resultat per aktie, kr	9	32,79	3,87	7,34	30,52	1,91
Resultat per aktie, efter utspädning, kr	9	32,59	3,85	7,30	30,34	1,90
<b>FRÅN KVARVARANDE VERKSAMHETER</b>						
<b>HÄNFÖRLIGT TILL</b>						
Moderbolagets aktieägare		680	477	976	327	213
Resultat per aktie, kr	9	1,52	1,07	2,20	0,73	0,48
Resultat per aktie, efter utspädning, kr	9	1,52	1,07	2,18	0,73	0,48

# Totalresultat

Miljoner SEK	Not	2013 1 jan-30 jun	2012 1 jan-30 jun	2012 helår	2013 kv 2	2012 kv 2
<b>Periodens resultat</b>		<b>14 592</b>	<b>1 719</b>	<b>3 264</b>	<b>13 583</b>	<b>850</b>
<b>ÖVRIGT TOTALRESULTAT</b>						
<b>Komponenter som inte kommer att omklassificeras till årets resultat</b>						
Pensioner, aktuariella vinster/förluster		–	–	–49	–	–
Pensioner, aktuariella vinster/förluster, skatteeffekt		–	–	8	–	–
<b>Summa komponenter som inte kommer att omklassificeras till årets resultat</b>		<b>–</b>	<b>–</b>	<b>–41</b>	<b>–</b>	<b>–</b>
<b>Komponenter som kan komma att omklassificeras till årets resultat</b>						
Valutakursdifferenser		175	–97	–358	711	–144
Valutakursdifferenser, skatteeffekt	5	–74	–364	1 857	1	–219
Återföring av ackumulerade valutakursdifferenser från sålda företag	10	1 734	16	16	1 733	16
Kassafördessäkringar		84	19	–37	116	–27
Kassafördessäkringar, skatteeffekt		–18	–5	1	–25	7
<b>Summa komponenter som kan komma att omklassificeras till årets resultat</b>		<b>1 901</b>	<b>–431</b>	<b>1 479</b>	<b>2 536</b>	<b>–367</b>
<b>Övrigt totalresultat för perioden, netto efter skatt</b>		<b>1 901</b>	<b>–431</b>	<b>1 438</b>	<b>2 536</b>	<b>–367</b>
<b>TOTALRESULTAT FÖR PERIODEN</b>		<b>16 493</b>	<b>1 288</b>	<b>4 702</b>	<b>16 119</b>	<b>483</b>
<b>HÄNFÖRLIGT TILL</b>						
Moderbolagets aktieägare		16 493	1 288	4 702	16 119	483

# Förändring i eget kapital

Miljoner SEK	Not	30 jun 2013			30 jun 2012			31 dec 2012		
		Hänförligt till		Summa eget kapital	Hänförligt till		Summa eget kapital	Hänförligt till		Summa eget kapital
		moderbolagets aktieägare	innehav utan bestämmande inflytande		moderbolagets aktieägare	innehav utan bestämmande inflytande		moderbolagets aktieägare	innehav utan bestämmande inflytande	
<b>Eget kapital, 1 januari</b>		<b>20 426</b>	<b>3</b>	<b>20 429</b>	<b>21 449</b>	<b>3</b>	<b>21 452</b>	<b>21 449</b>	<b>3</b>	<b>21 452</b>
Periodens resultat		14 592	–	14 592	1 719	–	1 719	3 264	–	3 264
Övrigt totalresultat för perioden, netto efter skatt		1 901	–	1 901	–431	–	–431	1 438	–	1 438
<b>Totalresultat för perioden</b>		<b>16 493</b>	<b>–</b>	<b>16 493</b>	<b>1 288</b>	<b>–</b>	<b>1 288</b>	<b>4 702</b>	<b>–</b>	<b>4 702</b>
<b>Övriga förändringar i eget kapital</b>										
Aktierelaterade ersättningar	9	1	–	1	21	–	21	50	–	50
Aktierelaterade ersättningar, skatteeffekt	9	8	–	8	–	–	–	–	–	–
Försäljning av egna aktier	9	–	–	–	6	–	6	6	–	6
Utdelningar	9	–3 163	–	–3 163	–5 781	–	–5 781	–5 781	–	–5 781
Inlösen av aktier	9	–12 474	–	–12 474	–	–	–	–	–	–
Utköp av innehav utan bestämmande inflytande	9	–	–1	–1	–	–	–	–	–	–
<b>EGET KAPITAL, VID PERIODENS SLUT</b>		<b>21 291</b>	<b>2</b>	<b>21 293</b>	<b>16 983</b>	<b>3</b>	<b>16 986</b>	<b>20 426</b>	<b>3</b>	<b>20 429</b>

# Balansräkning

Miljoner SEK	Not	30 jun 2013	30 jun 2012	31 dec 2012
<b>TILLGÅNGAR</b>				
<b>ANLÄGGNINGSTILLGÅNGAR</b>				
Goodwill	2	9 462	10 433	10 174
Övriga immateriella tillgångar	2	5 339	5 583	5 540
<b>Immateriella tillgångar</b>		<b>14 801</b>	<b>16 016</b>	<b>15 714</b>
Materiella tillgångar	2	11 904	18 072	18 079
Finansiella tillgångar	3	103	93	105
Uppskjutna skattefordringar	5	3 239	2 509	4 263
<b>ANLÄGGNINGSTILLGÅNGAR</b>		<b>30 047</b>	<b>36 690</b>	<b>38 161</b>
<b>OMSÄTTNINGSTILLGÅNGAR</b>				
Varulager		410	546	473
Kortfristiga fordringar		8 345	8 726	8 823
Kortfristiga placeringar		52	58	59
Likvida medel	8	740	1 147	1 673
<b>OMSÄTTNINGSTILLGÅNGAR</b>		<b>9 547</b>	<b>10 477</b>	<b>11 028</b>
<b>TILLGÅNGAR</b>		<b>39 594</b>	<b>47 167</b>	<b>49 189</b>
<b>EGET KAPITAL OCH SKULDER</b>				
<b>EGET KAPITAL</b>				
Hänförligt till moderbolagets aktieägare		21 291	16 983	20 426
Innehav utan bestämmande inflytande		2	3	3
<b>EGET KAPITAL</b>	9	<b>21 293</b>	<b>16 986</b>	<b>20 429</b>
<b>LÅNGFRISTIGA SKULDER</b>				
Räntebärande skulder	3	6 222	11 050	13 240
Icke räntebärande skulder	5	591	1 331	933
<b>LÅNGFRISTIGA SKULDER</b>		<b>6 813</b>	<b>12 381</b>	<b>14 173</b>
<b>KORTFRISTIGA SKULDER</b>				
Räntebärande skulder	3	3 463	7 802	4 272
Icke räntebärande skulder		8 025	9 998	10 315
<b>KORTFRISTIGA SKULDER</b>		<b>11 488</b>	<b>17 800</b>	<b>14 587</b>
<b>EGET KAPITAL OCH SKULDER</b>		<b>39 594</b>	<b>47 167</b>	<b>49 189</b>

# Kassaflödesanalys

(Totala verksamheten)

Miljoner SEK	Not	2013 1 jan-30 jun	2012 1 jan-30 jun	2012 helår	2013 kv 2	2013 kv 1	2012 kv 4	2012 kv 3	2012 kv 2	2012 kv 1
<b>DEN LÖPANDE VERKSAMHETEN</b>										
Rörelseresultat	2	15 505	2 812	5 653	13 926	1 579	1 524	1 317	1 429	1 383
Justeringar av poster i rörelseresultat som ej genererar kassaflöde		-11 318	2 503	5 071	-12 426	1 108	1 154	1 414	1 300	1 203
Betalda finansiella poster		-182	-229	-598	-69	-113	-363	-6	-170	-59
Betald skatt		-339	-314	-989	-7	-332	-497	-178	-112	-202
<b>Kassaflöde från den löpande verksamheten före förändringar av rörelsekapitalet</b>		<b>3 666</b>	<b>4 772</b>	<b>9 137</b>	<b>1 424</b>	<b>2 242</b>	<b>1 818</b>	<b>2 547</b>	<b>2 447</b>	<b>2 325</b>
Förändringar av rörelsekapitalet		-730	-686	-458	-63	-667	-3	231	-257	-429
<b>KASSAFLÖDE FRÅN DEN LÖPANDE VERKSAMHETEN</b>		<b>2 936</b>	<b>4 086</b>	<b>8 679</b>	<b>1 361</b>	<b>1 575</b>	<b>1 815</b>	<b>2 778</b>	<b>2 190</b>	<b>1 896</b>
<b>INVESTERINGSVERKSAMHETEN</b>										
Investeringar i immateriella och materiella tillgångar, CAPEX	6	-3 366	-2 247	-4 609	-905	-2 461	-1 286	-1 076	-1 417	-830
<b>Kassaflöde efter CAPEX</b>		<b>-430</b>	<b>1 839</b>	<b>4 070</b>	<b>456</b>	<b>-886</b>	<b>529</b>	<b>1 702</b>	<b>773</b>	<b>1 066</b>
Förvärv och avyttringar av aktier och andelar	10	17 284	-231	-246	17 392	-108	-16	1	-7	-224
Övriga finansiella tillgångar		12	28	31	8	4	1	2	2	26
<b>Kassaflöde från investeringsverksamheten</b>		<b>13 930</b>	<b>-2 450</b>	<b>-4 824</b>	<b>16 495</b>	<b>-2 565</b>	<b>-1 301</b>	<b>-1 073</b>	<b>-1 422</b>	<b>-1 028</b>
<b>KASSAFLÖDE EFTER INVESTERINGAR</b>		<b>16 866</b>	<b>1 636</b>	<b>3 855</b>	<b>17 856</b>	<b>-990</b>	<b>514</b>	<b>1 705</b>	<b>768</b>	<b>868</b>
<b>FINANSIERINGSVERKSAMHETEN</b>										
Förändringar av låneskulder, netto	3	-2 105	4 243	2 498	-1 876	-229	511	-2 256	5 594	-1 351
Utdelningar	9	-3 163	-5 781	-5 781	-3 163	-	-	-	-5 781	-
Inlösen av aktier	9	-12 474	-	-	-12 474	-	-	-	-	-
Övrig finansieringsverksamhet	9	-94	6	6	-	-94	-	-	2	4
<b>Kassaflöde från finansieringsverksamheten</b>		<b>-17 836</b>	<b>-1 532</b>	<b>-3 277</b>	<b>-17 513</b>	<b>-323</b>	<b>511</b>	<b>-2 256</b>	<b>-185</b>	<b>-1 347</b>
<b>FÖRÄNDRING AV LIKVIDA MEDEL</b>		<b>-970</b>	<b>104</b>	<b>578</b>	<b>343</b>	<b>-1 313</b>	<b>1 025</b>	<b>-551</b>	<b>583</b>	<b>-479</b>
Likvida medel vid periodens början		1 673	1 026	1 026	386	1 673	632	1 147	546	1 026
Valutakursdifferenser i likvida medel		37	17	69	11	26	16	36	18	-1
<b>LIKVIDA MEDEL VID PERIODENS SLUT</b>	8	<b>740</b>	<b>1 147</b>	<b>1 673</b>	<b>740</b>	<b>386</b>	<b>1 673</b>	<b>632</b>	<b>1 147</b>	<b>546</b>

# Antal kunder

tusenantal	Not	Antal kunder		Nettokundintag								
		2013 30 jun	2012 30 jun	2013 1 jan- 30 jun	2012 1 jan- 30 jun	2012 helår	2013 kv 2	2013 kv 1	2012 kv 4	2012 kv 3	2012 kv 2	2012 kv 1
<b>Sverige</b>												
Mobil		3 743	3 761	-14	37	33	20	-34	-38	34	58	-21
Fast bredband		474	483	-10	9	10	3	-13	-2	3	4	5
Fast telefoni	1	304	481	-37	-63	-203	-16	-21	-113	-27	-29	-34
		<b>4 521</b>	<b>4 725</b>	<b>-61</b>	<b>-17</b>	<b>-160</b>	<b>7</b>	<b>-68</b>	<b>-153</b>	<b>10</b>	<b>33</b>	<b>-50</b>
<b>Nederländerna</b>												
Mobil		584	372	106	45	151	49	57	55	51	32	13
Fast bredband		397	451	-24	-24	-54	-10	-14	-17	-13	-6	-18
Fast telefoni		120	157	-21	-25	-41	-10	-11	-8	-8	-12	-13
		<b>1 101</b>	<b>980</b>	<b>61</b>	<b>-4</b>	<b>56</b>	<b>29</b>	<b>32</b>	<b>30</b>	<b>30</b>	<b>14</b>	<b>-18</b>
<b>Norge</b>												
Mobil	1	1 121	1 105	18	39	70	22	-4	15	16	23	16
Fast telefoni		73	86	-8	-6	-11	-4	-4	-3	-2	-3	-3
		<b>1 194</b>	<b>1 191</b>	<b>10</b>	<b>33</b>	<b>59</b>	<b>18</b>	<b>-8</b>	<b>12</b>	<b>14</b>	<b>20</b>	<b>13</b>
<b>Kazakstan</b>												
Mobil	1	3 162	2 462	561	1 091	2 041	309	252	361	589	759	332
		<b>3 162</b>	<b>2 462</b>	<b>561</b>	<b>1 091</b>	<b>2 041</b>	<b>309</b>	<b>252</b>	<b>361</b>	<b>589</b>	<b>759</b>	<b>332</b>
<b>Kroatien</b>												
Mobil		789	765	35	55	44	13	22	-44	33	43	12
		<b>789</b>	<b>765</b>	<b>35</b>	<b>55</b>	<b>44</b>	<b>13</b>	<b>22</b>	<b>-44</b>	<b>33</b>	<b>43</b>	<b>12</b>
<b>Litauen</b>												
Mobil		1 811	1 750	28	29	62	16	12	-5	38	20	9
Fast telefoni		-	2	-	-	-2	-	-	-	-2	-	-
		<b>1 811</b>	<b>1 752</b>	<b>28</b>	<b>29</b>	<b>60</b>	<b>16</b>	<b>12</b>	<b>-5</b>	<b>36</b>	<b>20</b>	<b>9</b>
<b>Lettland</b>												
Mobil		1 051	1 021	8	2	24	11	-3	1	21	11	-9
		<b>1 051</b>	<b>1 021</b>	<b>8</b>	<b>2</b>	<b>24</b>	<b>11</b>	<b>-3</b>	<b>1</b>	<b>21</b>	<b>11</b>	<b>-9</b>
<b>Estland</b>												
Mobil		507	509	1	5	2	2	-1	-14	11	3	2
Fast telefoni		4	5	-1	-3	-3	-1	-	-	-	-1	-2
		<b>511</b>	<b>514</b>	<b>-</b>	<b>2</b>	<b>-1</b>	<b>1</b>	<b>-1</b>	<b>-14</b>	<b>11</b>	<b>2</b>	<b>-</b>
<b>Österrike</b>												
Fast bredband		122	130	-5	-4	-7	-2	-3	-2	-1	-2	-2
Fast telefoni		178	203	-13	-28	-40	-6	-7	-5	-7	-9	-19
		<b>300</b>	<b>333</b>	<b>-18</b>	<b>-32</b>	<b>-47</b>	<b>-8</b>	<b>-10</b>	<b>-7</b>	<b>-8</b>	<b>-11</b>	<b>-21</b>
<b>Tyskland</b>												
Mobil		135	83	25	38	65	13	12	13	14	17	21
Fast bredband		75	90	-7	-10	-18	-3	-4	-3	-5	-3	-7
Fast telefoni		493	721	-101	-114	-241	-76	-25	-73	-54	-87	-27
		<b>703</b>	<b>894</b>	<b>-83</b>	<b>-86</b>	<b>-194</b>	<b>-66</b>	<b>-17</b>	<b>-63</b>	<b>-45</b>	<b>-73</b>	<b>-13</b>
<b>TOTALT</b>												
Mobil		12 903	11 828	768	1 341	2 492	455	313	344	807	966	375
Fast bredband		1 068	1 154	-46	-29	-69	-12	-34	-24	-16	-7	-22
Fast telefoni		1 172	1 655	-181	-239	-541	-113	-68	-202	-100	-141	-98
<b>TOTALT ANTAL KUNDER OCH NETTOKUNDINTAG</b>												
		<b>15 143</b>	<b>14 637</b>	<b>541</b>	<b>1 073</b>	<b>1 882</b>	<b>330</b>	<b>211</b>	<b>118</b>	<b>691</b>	<b>818</b>	<b>255</b>
Förvärvade företag	10			-	14	14	-	-	-	-	-	14
Ändrad beräkningsmetod	1			-844	-	-	-844	-	-	-	-	-
<b>TOTALT ANTAL KUNDER OCH NETTOPÖRÄNDRING</b>												
		<b>15 143</b>	<b>14 637</b>	<b>-303</b>	<b>1 087</b>	<b>1 896</b>	<b>-514</b>	<b>211</b>	<b>118</b>	<b>691</b>	<b>818</b>	<b>269</b>

# Nettoomsättning

Miljoner SEK	2013 1 jan-30 jun	2012 1 jan-30 jun	2012 helår	2013 kv 2	2013 kv 1	2012 kv 4	2012 kv 3	2012 kv 2	2012 kv 1
<b>Sverige</b>									
Mobil	4 977	4 895	10 002	2 540	2 437	2 585	2 522	2 516	2 379
Fast bredband	732	730	1 440	349	383	351	359	365	365
Fast telefoni	450	599	1 141	218	232	261	281	295	304
Övrig verksamhet	64	59	120	33	31	34	27	33	26
	<b>6 223</b>	<b>6 283</b>	<b>12 703</b>	<b>3 140</b>	<b>3 083</b>	<b>3 231</b>	<b>3 189</b>	<b>3 209</b>	<b>3 074</b>
<b>Nederländerna</b>									
Mobil	772	398	920	417	355	288	234	213	185
Fast bredband	1 335	1 603	3 043	650	685	731	709	790	813
Fast telefoni	285	353	662	142	143	158	151	173	180
Övrig verksamhet	289	341	644	141	148	153	150	169	172
	<b>2 681</b>	<b>2 695</b>	<b>5 269</b>	<b>1 350</b>	<b>1 331</b>	<b>1 330</b>	<b>1 244</b>	<b>1 345</b>	<b>1 350</b>
<b>Norge</b>									
Mobil	1 971	2 197	4 467	989	982	1 153	1 117	1 137	1 060
Fast bredband	-	3	4	-	-	-	1	2	1
Fast telefoni	137	165	316	67	70	76	75	81	84
Övrig verksamhet	2	-	-	-	2	-	-	-	-
	<b>2 110</b>	<b>2 365</b>	<b>4 787</b>	<b>1 056</b>	<b>1 054</b>	<b>1 229</b>	<b>1 193</b>	<b>1 220</b>	<b>1 145</b>
<b>Kazakstan</b>									
Mobil	622	393	957	333	289	294	270	228	165
	<b>622</b>	<b>393</b>	<b>957</b>	<b>333</b>	<b>289</b>	<b>294</b>	<b>270</b>	<b>228</b>	<b>165</b>
<b>Kroatien</b>									
Mobil	629	604	1 321	333	296	360	357	337	267
	<b>629</b>	<b>604</b>	<b>1 321</b>	<b>333</b>	<b>296</b>	<b>360</b>	<b>357</b>	<b>337</b>	<b>267</b>
<b>Litauen</b>									
Mobil	624	601	1 213	329	295	306	306	310	291
	<b>624</b>	<b>601</b>	<b>1 213</b>	<b>329</b>	<b>295</b>	<b>306</b>	<b>306</b>	<b>310</b>	<b>291</b>
<b>Lettland</b>									
Mobil	459	498	1 044	221	238	281	265	258	240
	<b>459</b>	<b>498</b>	<b>1 044</b>	<b>221</b>	<b>238</b>	<b>281</b>	<b>265</b>	<b>258</b>	<b>240</b>
<b>Estland</b>									
Mobil	287	407	825	148	139	211	207	211	196
Fast telefoni	5	4	7	2	3	2	1	2	2
Övrig verksamhet	28	22	54	14	14	15	17	12	10
	<b>320</b>	<b>433</b>	<b>886</b>	<b>164</b>	<b>156</b>	<b>228</b>	<b>225</b>	<b>225</b>	<b>208</b>
<b>Österrike</b>									
Fast bredband	404	449	874	202	202	216	209	222	227
Fast telefoni	97	121	228	47	50	55	52	58	63
Övrig verksamhet	124	127	251	62	62	63	61	63	64
	<b>625</b>	<b>697</b>	<b>1 353</b>	<b>311</b>	<b>314</b>	<b>334</b>	<b>322</b>	<b>343</b>	<b>354</b>
<b>Tyskland</b>									
Mobil	140	80	192	74	66	60	52	44	36
Fast bredband	88	109	205	43	45	48	48	53	56
Fast telefoni	200	309	549	97	103	117	123	147	162
	<b>428</b>	<b>498</b>	<b>946</b>	<b>214</b>	<b>214</b>	<b>225</b>	<b>223</b>	<b>244</b>	<b>254</b>
<b>Övrigt</b>									
Övrig verksamhet	75	186	324	36	39	68	70	85	101
	<b>75</b>	<b>186</b>	<b>324</b>	<b>36</b>	<b>39</b>	<b>68</b>	<b>70</b>	<b>85</b>	<b>101</b>
<b>TOTALT</b>									
<b>Mobil</b>	<b>10 481</b>	<b>10 073</b>	<b>20 941</b>	<b>5 384</b>	<b>5 097</b>	<b>5 538</b>	<b>5 330</b>	<b>5 254</b>	<b>4 819</b>
<b>Fast bredband</b>	<b>2 559</b>	<b>2 894</b>	<b>5 566</b>	<b>1 244</b>	<b>1 315</b>	<b>1 346</b>	<b>1 326</b>	<b>1 432</b>	<b>1 462</b>
<b>Fast telefoni</b>	<b>1 174</b>	<b>1 551</b>	<b>2 903</b>	<b>573</b>	<b>601</b>	<b>669</b>	<b>683</b>	<b>756</b>	<b>795</b>
<b>Övrig verksamhet</b>	<b>582</b>	<b>735</b>	<b>1 393</b>	<b>286</b>	<b>296</b>	<b>333</b>	<b>325</b>	<b>362</b>	<b>373</b>
	14 796	15 253	30 803	7 487	7 309	7 886	7 664	7 804	7 449
Koncernintern försäljning, eliminering	-22	-33	-61	-11	-11	-13	-15	-17	-16
<b>TOTALT</b>	<b>14 774</b>	<b>15 220</b>	<b>30 742</b>	<b>7 476</b>	<b>7 298</b>	<b>7 873</b>	<b>7 649</b>	<b>7 787</b>	<b>7 433</b>



# Koncernintern försäljning

Miljoner SEK	2013 1 jan-30 jun	2012 1 jan-30 jun	2012 helår	2013 kv 2	2013 kv 1	2012 kv 4	2012 kv 3	2012 kv 2	2012 kv 1
<b>Sverige</b>									
Mobil	4	3	5	1	3	2	-	-	3
	4	3	5	1	3	2	-	-	3
<b>Nederländerna</b>									
Övrig verksamhet	1	1	2	1	-	-	1	1	-
	1	1	2	1	-	-	1	1	-
<b>Norge</b>									
Fast telefoni	8	22	38	4	4	7	9	12	10
	8	22	38	4	4	7	9	12	10
<b>Litauen</b>									
Mobil	5	3	8	3	2	2	3	2	1
	5	3	8	3	2	2	3	2	1
<b>Lettland</b>									
Mobil	4	4	8	2	2	2	2	2	2
	4	4	8	2	2	2	2	2	2
<b>TOTALT</b>									
Mobil	13	10	21	6	7	6	5	4	6
Fast telefoni	8	22	38	4	4	7	9	12	10
Övrig verksamhet	1	1	2	1	-	-	1	1	-
<b>TOTALT</b>	22	33	61	11	11	13	15	17	16

# EBITDA

Miljoner SEK	Not	2013 1 jan-30 jun	2012 1 jan-30 jun	2012 helår	2013 kv 2	2013 kv 1	2012 kv 4	2012 kv 3	2012 kv 2	2012 kv 1
<b>Sverige</b>										
Mobil	2	1 489	1 293	2 869	757	732	748	828	637	656
Fast bredband	2	39	44	93	19	20	14	35	12	32
Fast telefoni	2	127	166	327	62	65	72	89	90	76
Övrig verksamhet		35	37	76	18	17	25	14	27	10
		<b>1 690</b>	<b>1 540</b>	<b>3 365</b>	<b>856</b>	<b>834</b>	<b>859</b>	<b>966</b>	<b>766</b>	<b>774</b>
<b>Nederländerna</b>										
Mobil		-24	-11	-34	-2	-22	-28	5	-11	-
Fast bredband		445	538	1 040	216	229	254	248	265	273
Fast telefoni		72	117	235	38	34	58	60	59	58
Övrig verksamhet		145	158	308	69	76	77	73	80	78
		<b>638</b>	<b>802</b>	<b>1 549</b>	<b>321</b>	<b>317</b>	<b>361</b>	<b>386</b>	<b>393</b>	<b>409</b>
<b>Norge</b>										
Mobil		62	96	169	35	27	-28	101	81	15
Fast bredband		-	1	1	-	-	-	-	1	-
Fast telefoni		19	21	44	9	10	12	11	11	10
Övrig verksamhet		2	-	-	-	2	-	-	-	-
		<b>83</b>	<b>118</b>	<b>214</b>	<b>44</b>	<b>39</b>	<b>-16</b>	<b>112</b>	<b>93</b>	<b>25</b>
<b>Kazakstan</b>										
Mobil		-97	-202	-387	-52	-45	-83	-102	-105	-97
		<b>-97</b>	<b>-202</b>	<b>-387</b>	<b>-52</b>	<b>-45</b>	<b>-83</b>	<b>-102</b>	<b>-105</b>	<b>-97</b>
<b>Kroatien</b>										
Mobil		25	17	60	22	3	9	34	10	7
		<b>25</b>	<b>17</b>	<b>60</b>	<b>22</b>	<b>3</b>	<b>9</b>	<b>34</b>	<b>10</b>	<b>7</b>
<b>Litauen</b>										
Mobil		250	239	432	133	117	87	106	118	121
		<b>250</b>	<b>239</b>	<b>432</b>	<b>133</b>	<b>117</b>	<b>87</b>	<b>106</b>	<b>118</b>	<b>121</b>
<b>Lettland</b>										
Mobil		148	179	358	69	79	89	90	91	88
		<b>148</b>	<b>179</b>	<b>358</b>	<b>69</b>	<b>79</b>	<b>89</b>	<b>90</b>	<b>91</b>	<b>88</b>
<b>Estland</b>										
Mobil		63	109	205	28	35	45	51	55	54
Fast telefoni		2	-	-	2	-	-	-	-	-
Övrig verksamhet		16	13	31	6	10	9	9	10	3
		<b>81</b>	<b>122</b>	<b>236</b>	<b>36</b>	<b>45</b>	<b>54</b>	<b>60</b>	<b>65</b>	<b>57</b>
<b>Österrike</b>										
Fast bredband		99	91	197	45	54	48	58	43	48
Fast telefoni		55	64	123	26	29	28	31	32	32
Övrig verksamhet		12	5	13	6	6	2	6	3	2
		<b>166</b>	<b>160</b>	<b>333</b>	<b>77</b>	<b>89</b>	<b>78</b>	<b>95</b>	<b>78</b>	<b>82</b>
<b>Tyskland</b>										
Mobil		-3	19	15	-5	2	-6	2	7	12
Fast bredband		7	16	26	3	4	5	5	8	8
Fast telefoni		84	136	237	39	45	42	59	65	71
		<b>88</b>	<b>171</b>	<b>278</b>	<b>37</b>	<b>51</b>	<b>41</b>	<b>66</b>	<b>80</b>	<b>91</b>
<b>Övrigt</b>										
Övrig verksamhet		-66	-121	-198	-25	-41	-35	-42	-70	-51
		<b>-66</b>	<b>-121</b>	<b>-198</b>	<b>-25</b>	<b>-41</b>	<b>-35</b>	<b>-42</b>	<b>-70</b>	<b>-51</b>
<b>TOTALT</b>										
Mobil		<b>1 913</b>	<b>1 739</b>	<b>3 687</b>	<b>985</b>	<b>928</b>	<b>833</b>	<b>1 115</b>	<b>883</b>	<b>856</b>
Fast bredband		<b>590</b>	<b>690</b>	<b>1 357</b>	<b>283</b>	<b>307</b>	<b>321</b>	<b>346</b>	<b>329</b>	<b>361</b>
Fast telefoni		<b>359</b>	<b>504</b>	<b>966</b>	<b>176</b>	<b>183</b>	<b>212</b>	<b>250</b>	<b>257</b>	<b>247</b>
Övrig verksamhet		<b>144</b>	<b>92</b>	<b>230</b>	<b>74</b>	<b>70</b>	<b>78</b>	<b>60</b>	<b>50</b>	<b>42</b>
<b>TOTALT</b>		<b>3 006</b>	<b>3 025</b>	<b>6 240</b>	<b>1 518</b>	<b>1 488</b>	<b>1 444</b>	<b>1 771</b>	<b>1 519</b>	<b>1 506</b>

# EBIT

Miljoner SEK	Not	2013 1 jan-30 jun	2012 1 jan-30 jun	2012 helår	2013 kv 2	2013 kv 1	2012 kv 4	2012 kv 3	2012 kv 2	2012 kv 1
<b>Sverige</b>										
Mobil	2	990	672	1 780	508	482	512	596	320	352
Fast bredband	2	-117	-110	-219	-59	-58	-66	-43	-67	-43
Fast telefoni	2	112	146	288	54	58	63	79	80	66
Övrig verksamhet		10	15	32	6	4	14	3	15	-
		<b>995</b>	<b>723</b>	<b>1 881</b>	<b>509</b>	<b>486</b>	<b>523</b>	<b>635</b>	<b>348</b>	<b>375</b>
<b>Nederländerna</b>										
Mobil		-40	-26	-64	-11	-29	-36	-2	-15	-11
Fast bredband		207	282	545	97	110	133	130	133	149
Fast telefoni		64	108	219	34	30	55	56	55	53
Övrig verksamhet		111	121	237	52	59	60	56	61	60
		<b>342</b>	<b>485</b>	<b>937</b>	<b>172</b>	<b>170</b>	<b>212</b>	<b>240</b>	<b>234</b>	<b>251</b>
<b>Norge</b>										
Mobil		-152	-114	-253	-72	-80	-137	-2	-25	-89
Fast bredband		-	1	1	-	-	-	-	1	-
Fast telefoni		17	19	39	8	9	10	10	10	9
Övrig verksamhet		2	-	-	-	2	-	-	-	-
		<b>-133</b>	<b>-94</b>	<b>-213</b>	<b>-64</b>	<b>-69</b>	<b>-127</b>	<b>8</b>	<b>-14</b>	<b>-80</b>
<b>Kazakstan</b>										
Mobil		-202	-366	-691	-106	-96	-135	-190	-189	-177
		<b>-202</b>	<b>-366</b>	<b>-691</b>	<b>-106</b>	<b>-96</b>	<b>-135</b>	<b>-190</b>	<b>-189</b>	<b>-177</b>
<b>Kroatien</b>										
Mobil		-31	-45	-65	-6	-25	-20	-	-22	-23
		<b>-31</b>	<b>-45</b>	<b>-65</b>	<b>-6</b>	<b>-25</b>	<b>-20</b>	<b>-</b>	<b>-22</b>	<b>-23</b>
<b>Litauen</b>										
Mobil		189	154	259	102	87	42	63	76	78
		<b>189</b>	<b>154</b>	<b>259</b>	<b>102</b>	<b>87</b>	<b>42</b>	<b>63</b>	<b>76</b>	<b>78</b>
<b>Lettland</b>										
Mobil		84	62	142	43	41	45	35	30	32
		<b>84</b>	<b>62</b>	<b>142</b>	<b>43</b>	<b>41</b>	<b>45</b>	<b>35</b>	<b>30</b>	<b>32</b>
<b>Estland</b>										
Mobil		18	44	67	5	13	5	18	21	23
Fast telefoni		1	-	-	1	-	-	-	-	-
Övrig verksamhet		10	8	19	4	6	5	6	6	2
		<b>29</b>	<b>52</b>	<b>86</b>	<b>10</b>	<b>19</b>	<b>10</b>	<b>24</b>	<b>27</b>	<b>25</b>
<b>Österrike</b>										
Fast bredband		62	43	109	27	35	27	39	20	23
Fast telefoni		40	48	86	19	21	17	21	25	23
Övrig verksamhet		2	-5	-8	1	1	-3	-	-2	-3
		<b>104</b>	<b>86</b>	<b>187</b>	<b>47</b>	<b>57</b>	<b>41</b>	<b>60</b>	<b>43</b>	<b>43</b>
<b>Tyskland</b>										
Mobil		-14	10	-2	-11	-3	-11	-1	2	8
Fast bredband		3	9	14	1	2	2	3	5	4
Fast telefoni		79	131	225	36	43	39	55	63	68
		<b>68</b>	<b>150</b>	<b>237</b>	<b>26</b>	<b>42</b>	<b>30</b>	<b>57</b>	<b>70</b>	<b>80</b>
<b>Övrigt</b>										
Övrig verksamhet		-69	-132	-227	-25	-44	-42	-53	-73	-59
		<b>-69</b>	<b>-132</b>	<b>-227</b>	<b>-25</b>	<b>-44</b>	<b>-42</b>	<b>-53</b>	<b>-73</b>	<b>-59</b>
<b>TOTALT</b>										
<b>Mobil</b>		<b>842</b>	<b>391</b>	<b>1 173</b>	<b>452</b>	<b>390</b>	<b>265</b>	<b>517</b>	<b>198</b>	<b>193</b>
<b>Fast bredband</b>		<b>155</b>	<b>225</b>	<b>450</b>	<b>66</b>	<b>89</b>	<b>96</b>	<b>129</b>	<b>92</b>	<b>133</b>
<b>Fast telefoni</b>		<b>313</b>	<b>452</b>	<b>857</b>	<b>152</b>	<b>161</b>	<b>184</b>	<b>221</b>	<b>233</b>	<b>219</b>
<b>Övrig verksamhet</b>		<b>66</b>	<b>7</b>	<b>53</b>	<b>38</b>	<b>28</b>	<b>34</b>	<b>12</b>	<b>7</b>	<b>-</b>
		<b>1 376</b>	<b>1 075</b>	<b>2 533</b>	<b>708</b>	<b>668</b>	<b>579</b>	<b>879</b>	<b>530</b>	<b>545</b>
Poster av engångskaraktär		5	-17	-558	3	2	-3	-538	-18	1
<b>TOTALT</b>		<b>1 381</b>	<b>1 058</b>	<b>1 975</b>	<b>711</b>	<b>670</b>	<b>576</b>	<b>341</b>	<b>512</b>	<b>546</b>

# EBIT, forts.

		SPECIFIKATION AV POSTER MELLAN EBITDA OCH EBIT								
Miljoner SEK	Not	2013 1 jan-30 jun	2012 1 jan-30 jun	2012 helår	2013 kv 2	2013 kv 1	2012 kv 4	2012 kv 3	2012 kv 2	2012 kv 1
<b>EBITDA</b>		<b>3 006</b>	<b>3 025</b>	<b>6 240</b>	<b>1 518</b>	<b>1 488</b>	<b>1 444</b>	<b>1 771</b>	<b>1 519</b>	<b>1 506</b>
Nedskrivning av goodwill och andra tillgångar	2	-	-	-249	-	-	1	-250	-	-
Avyttringar av verksamheter		5	-15	-13	3	2	2	-	-16	1
Förvärvskostnader	10	-	-2	-2	-	-	-	-	-2	-
Övriga poster av engångskaraktär	2	-	-	-294	-	-	-6	-288	-	-
<b>Summa poster av engångskaraktär</b>		<b>5</b>	<b>-17</b>	<b>-558</b>	<b>3</b>	<b>2</b>	<b>-3</b>	<b>-538</b>	<b>-18</b>	<b>1</b>
Avskrivningar och övriga nedskrivningar		-1 619	-1 951	-3 700	-806	-813	-861	-888	-991	-960
Resultat från andelar i intresseföretag		-11	1	-7	-4	-7	-4	-4	2	-1
<b>EBIT</b>		<b>1 381</b>	<b>1 058</b>	<b>1 975</b>	<b>711</b>	<b>670</b>	<b>576</b>	<b>341</b>	<b>512</b>	<b>546</b>

# CAPEX

Miljoner SEK	Not	2013 1 jan-30 jun	2012 1 jan-30 jun	2012 helår	2013 kv 2	2013 kv 1	2012 kv 4	2012 kv 3	2012 kv 2	2012 kv 1
<b>Sverige</b>										
Mobil		396	459	907	211	185	271	177	236	223
Fast bredband		88	116	206	36	52	46	44	87	29
Fast telefoni		3	3	5	2	1	1	1	1	2
Övrig verksamhet		12	20	33	5	7	9	4	14	6
		<b>499</b>	<b>598</b>	<b>1 151</b>	<b>254</b>	<b>245</b>	<b>327</b>	<b>226</b>	<b>338</b>	<b>260</b>
<b>Nederländerna</b>										
Mobil	6	1 382	5	32	11	1 371	22	5	3	2
Fast bredband		147	187	333	80	67	70	76	105	82
Fast telefoni		5	2	11	2	3	7	2	-	2
Övrig verksamhet		12	12	27	6	6	9	6	6	6
		<b>1 546</b>	<b>206</b>	<b>403</b>	<b>99</b>	<b>1 447</b>	<b>108</b>	<b>89</b>	<b>114</b>	<b>92</b>
<b>Norge</b>										
Mobil		308	275	572	158	150	165	132	176	99
Fast telefoni		7	7	6	5	2	-2	1	5	2
		<b>315</b>	<b>282</b>	<b>578</b>	<b>163</b>	<b>152</b>	<b>163</b>	<b>133</b>	<b>181</b>	<b>101</b>
<b>Kazakstan</b>										
Mobil		252	278	749	164	88	233	238	158	120
		<b>252</b>	<b>278</b>	<b>749</b>	<b>164</b>	<b>88</b>	<b>233</b>	<b>238</b>	<b>158</b>	<b>120</b>
<b>Kroatien</b>										
Mobil		21	11	54	17	4	26	17	6	5
		<b>21</b>	<b>11</b>	<b>54</b>	<b>17</b>	<b>4</b>	<b>26</b>	<b>17</b>	<b>6</b>	<b>5</b>
<b>Litauen</b>										
Mobil		51	40	82	22	29	20	22	24	16
		<b>51</b>	<b>40</b>	<b>82</b>	<b>22</b>	<b>29</b>	<b>20</b>	<b>22</b>	<b>24</b>	<b>16</b>
<b>Lettland</b>										
Mobil		31	32	77	18	13	33	12	14	18
		<b>31</b>	<b>32</b>	<b>77</b>	<b>18</b>	<b>13</b>	<b>33</b>	<b>12</b>	<b>14</b>	<b>18</b>
<b>Estland</b>										
Mobil		21	35	71	11	10	31	5	22	13
Övrig verksamhet		1	2	8	1	-	5	1	2	-
		<b>22</b>	<b>37</b>	<b>79</b>	<b>12</b>	<b>10</b>	<b>36</b>	<b>6</b>	<b>24</b>	<b>13</b>
<b>Österrike</b>										
Fast bredband		15	15	43	9	6	18	10	8	7
Fast telefoni		13	8	22	7	6	8	6	5	3
Övrig verksamhet		5	4	14	3	2	6	4	2	2
		<b>33</b>	<b>27</b>	<b>79</b>	<b>19</b>	<b>14</b>	<b>32</b>	<b>20</b>	<b>15</b>	<b>12</b>
<b>Tyskland</b>										
Mobil		13	15	26	6	7	9	2	6	9
Fast bredband		2	1	2	2	-	1	-	1	-
Fast telefoni		-	1	1	-	-	-	-	-	1
		<b>15</b>	<b>17</b>	<b>29</b>	<b>8</b>	<b>7</b>	<b>10</b>	<b>2</b>	<b>7</b>	<b>10</b>
<b>Övrigt</b>										
Övrig verksamhet		250	243	465	126	124	119	103	128	115
		<b>250</b>	<b>243</b>	<b>465</b>	<b>126</b>	<b>124</b>	<b>119</b>	<b>103</b>	<b>128</b>	<b>115</b>
<b>TOTALT</b>										
<b>Mobil</b>		<b>2 475</b>	<b>1 150</b>	<b>2 570</b>	<b>618</b>	<b>1 857</b>	<b>810</b>	<b>610</b>	<b>645</b>	<b>505</b>
<b>Fast bredband</b>		<b>252</b>	<b>319</b>	<b>584</b>	<b>127</b>	<b>125</b>	<b>135</b>	<b>130</b>	<b>201</b>	<b>118</b>
<b>Fast telefoni</b>		<b>28</b>	<b>21</b>	<b>45</b>	<b>16</b>	<b>12</b>	<b>14</b>	<b>10</b>	<b>11</b>	<b>10</b>
<b>Övrig verksamhet</b>		<b>280</b>	<b>281</b>	<b>547</b>	<b>141</b>	<b>139</b>	<b>148</b>	<b>118</b>	<b>152</b>	<b>129</b>
<b>TOTALT</b>		<b>3 035</b>	<b>1 771</b>	<b>3 746</b>	<b>902</b>	<b>2 133</b>	<b>1 107</b>	<b>868</b>	<b>1 009</b>	<b>762</b>

# CAPEX, forts.

Miljoner SEK	YTTERLIGARE KASSAFLÖDESINFORMATION								
	2013 1 jan-30 jun	2012 1 jan-30 jun	2012 helår	2013 kv 2	2013 kv 1	2012 kv 4	2012 kv 3	2012 kv 2	2012 kv 1
CAPEX, kvarvarande verksamheter	-3 035	-1 771	-3 746	-902	-2 133	-1 107	-868	-1 009	-762
CAPEX, avvecklade verksamheter	-365	-858	-1 590	-	-365	-371	-361	-577	-281
Årets obetalda CAPEX och betald CAPEX från tidigare år	-40	348	518	-20	-20	173	-3	155	193
Erhållen betalning för sålda anläggningstillgångar	74	34	209	17	57	19	156	14	20
<b>Betald CAPEX</b>	<b>-3 366</b>	<b>-2 247</b>	<b>-4 609</b>	<b>-905</b>	<b>-2 461</b>	<b>-1 286</b>	<b>-1 076</b>	<b>-1 417</b>	<b>-830</b>

# Nyckeltal

Miljoner SEK	2013 1 jan-30 jun	2012 1 jan-30 jun	2012	2011	2010	2009
<b>KVARVARANDE VERKSAMHETER</b>						
Nettoomsättning	14 774	15 220	30 742	29 538	30 443	32 296
Antal kunder (tusental)	15 143	14 637	15 446	13 550	12 445	12 128
EBITDA	3 006	3 025	6 240	6 760	7 083	7 154
EBIT	1 381	1 058	1 975	3 634	4 257	3 961
EBT	1 114	796	1 422	3 681	3 855	3 707
Periodens resultat	680	477	976	2 741	4 121	3 446
<b>Nyckeltal</b>						
EBITDA-marginal, %	20,3	19,9	20,3	22,9	23,7	22,2
EBIT-marginal, %	9,3	7,0	6,4	12,3	14,0	12,3
<b>Data per aktie (kronor)</b>						
Periodens resultat	1,52	1,07	2,20	4,63	9,34	7,21
Periodens resultat, efter utspädning	1,52	1,07	2,18	4,60	9,30	7,20
<b>TOTALT</b>						
Eget kapital	21 293	16 986	20 429	21 452	28 875	28 823
Eget kapital, efter utspädning	21 293	16 986	20 429	21 455	28 894	28 823
Balansomslutning	39 594	47 167	49 189	46 864	42 085	43 005
Kassaflöde från den löpande verksamheten	2 936	4 086	8 679	9 690	9 966	9 427
Kassaflöde efter CAPEX	-430	1 839	4 070	4 118	6 008	4 635
Tillgänglig likviditet	12 033	12 945	12 933	9 986	13 254	12 520
Nettouplåning	8 879	17 611	15 745	13 518	3 417	4 013
Investeringar i immateriella och materiella anläggningstillgångar, CAPEX	3 400	2 629	5 336	6 105	4 095	4 891
Investeringar i aktier, kortfristiga placeringar etc	-17 296	203	215	1 563	1 424	-3 709
<b>Nyckeltal</b>						
Soliditet, %	54	36	42	46	69	67
Skuldsättningsgrad, ggr	0,42	1,04	0,77	0,63	0,12	0,14
Avkastning på eget kapital, %	73,2	17,9	15,6	18,9	24,0	16,3
Avkastning på eget kapital, efter utspädning, %	73,2	17,9	15,6	18,9	24,0	16,3
Avkastning på sysselsatt kapital, %	49,9	15,7	15,3	20,4	22,2	16,7
Genomsnittlig räntekostnad, %	4,8	7,0	6,7	6,2	7,3	5,9
<b>Data per aktie (kronor)</b>						
Periodens resultat	32,79	3,87	7,34	10,69	15,67	10,57
Periodens resultat, efter utspädning	32,59	3,85	7,30	10,63	15,61	10,55
Eget kapital	47,85	38,22	45,95	48,33	65,44	65,31
Eget kapital, efter utspädning	47,55	38,03	45,68	48,09	65,23	65,18
Kassaflöde från den löpande verksamheten	6,60	9,20	19,53	21,83	22,59	21,41
Utdelning, ordinarie	-	-	7,10	6,50	6,00	3,85
Extrautdelning	-	-	-	6,50	21,00	2,00
Inlösen	28,00	-	-	-	-	-
Börskurs på bokslutsdagen	78,75	106,80	117,10	133,90	139,60	110,20

# Moderbolaget

## RESULTATRÄKNING

Miljoner SEK	Not	2013 1 jan–30 jun	2012 1 jan–30 jun	2012 helår
Nettoomsättning		23	25	49
Administrationskostnader	9	-67	-68	-135
<b>Rörelseresultat, EBIT</b>		<b>-44</b>	<b>-43</b>	<b>-86</b>
Valutakursdifferens på finansiella poster		68	22	22
Räntenetto och övriga finansiella poster		-113	-35	-116
<b>Resultat efter finansiella poster, EBT</b>		<b>-89</b>	<b>-56</b>	<b>-180</b>
Bokslutsdispositioner, koncernbidrag		-	-	163
Skatt på årets resultat		21	13	-5
<b>PERIODENS RESULTAT</b>		<b>-68</b>	<b>-43</b>	<b>-22</b>

## BALANSRÄKNING

Miljoner SEK	Not	30 jun 2013	31 dec 2012	31 dec 2011 (se not 9)
<b>TILLGÅNGAR</b>				
<b>ANLÄGGNINGSTILLGÅNGAR</b>				
Finansiella anläggningstillgångar	9	15 734	32 315	33 915
<b>ANLÄGGNINGSTILLGÅNGAR</b>		<b>15 734</b>	<b>32 315</b>	<b>33 915</b>
<b>OMSÄTTNINGSTILLGÅNGAR</b>				
Kortfristiga fordringar	9	12	237	4 548
Likvida medel		1	2	3
<b>OMSÄTTNINGSTILLGÅNGAR</b>		<b>13</b>	<b>239</b>	<b>4 551</b>
<b>TILLGÅNGAR</b>		<b>15 747</b>	<b>32 554</b>	<b>38 466</b>
<b>EGET KAPITAL OCH SKULDER</b>				
<b>EGET KAPITAL</b>				
Bundet eget kapital	9	5 546	5 546	17 546
Fritt eget kapital	9	3 045	18 670	12 467
<b>EGET KAPITAL</b>		<b>8 591</b>	<b>24 216</b>	<b>30 013</b>
<b>LÅNGFRISTIGA SKULDER</b>				
Räntebärande skulder	3	5 362	5 663	8 221
<b>LÅNGFRISTIGA SKULDER</b>		<b>5 362</b>	<b>5 663</b>	<b>8 221</b>
<b>KORTFRISTIGA SKULDER</b>				
Räntebärande skulder	3	1 720	2 586	172
Icke räntebärande skulder	9	74	89	60
<b>KORTFRISTIGA SKULDER</b>		<b>1 794</b>	<b>2 675</b>	<b>232</b>
<b>EGET KAPITAL OCH SKULDER</b>		<b>15 747</b>	<b>32 554</b>	<b>38 466</b>



# Noter

## REDOVISNINGSPRINCIPER OCH DEFINITIONER

Delårsrapporten har upprättats för koncernen enligt IAS 34 samt årsredovisningslagen och för moderbolaget i enlighet med årsredovisningslagen och Rådet för finansiell rapporterings rekommendation RFR 2 Redovisning för juridiska personer.

### Nya och ändrade IFRS-standarder och IFRIC-tolkningar

De nya och reviderade IFRS-standarder och IFRIC-tolkningar (IFRS 13, IAS 19 och Annual Improvements) som trädde i kraft den 1 januari 2013 har inte haft någon väsentlig effekt på koncernens finansiella rapporter.

Från och med 1 januari 2013 rapporteras de långsiktiga incitamentsprogrammen även i moderbolagets finansiella rapporter. Jämförelseperioderna är omräknade och effekten på de finansiella rapporterna framgår av not 9. Detta har inte påverkat koncernens finansiella rapporter.

I övrigt har Tele2s delårsrapport upprättats i enlighet med samma redovisningsprinciper och beräkningsmetoder som för årsredovisningen 2012. Beskrivning av dessa principer samt definitioner framgår av årsredovisningen för 2012.

## NOT 1 KUNDER

Under andra kvartalet 2013 påverkades kundstocken för mobilt negativt med en engångsjustering om -844 000 kunder avseende ändrad beräkningsmetod av antal kunder så att kunder med endast ingående samtal till sin röstbrevlåda inte längre räknas som aktiv kund. Av engångsjusteringen avser -811 000 Kazakstan samt -33 000 Norge.

Under fjärde kvartalet 2012 påverkades kundstocken för fast telefoni i Sverige negativt med -87 000 kunder som en följd av nedläggningen av dial-up internet tjänsten.

## NOT 2 RÖRELSEKOSTNADER

### EBITDA

Under andra kvartalet 2012 påverkades Sverige negativt med 25 Mkr avseende ny metod för beräkning av reserv för osäkra fordringar, varav mobilt 20 Mkr, fast bredband 3 Mkr och fast telefoni 2 Mkr.

### AV- OCH NEDSKRIVNINGAR

Under tredje kvartalet 2012 redovisades en nedskrivning i Kroatien om 250 Mkr, varav goodwill 88 Mkr och övriga anläggningstillgångar 162 Mkr. Nedskrivningen baserades på uppskattat nyttjandevärde. Tele2 förväntar sig tillväxt och lönsamhet i Kroatien framöver. På grund av otillfredsställande utveckling under 2011-2012 bedömer Tele2 emellertid att den framtida lönsamhetsnivån inte stödjer det tidigare bokförda värdet. Den negativa effekten har rapporterats som poster av engångskaraktär.

### ÖVRIGA POSTER AV ENGÅNGSKARAKTÄR

Tele2 har varit part i ett skiljeförfarande i Stockholm gällande ett optionsavtal, som tidigare rapporterades som en eventualförpliktelse till ett belopp om 265 Mkr. Skiljenämnden meddelade domslut under tredje kvartalet 2012, vilken gick emot Tele2. Som ett resultat betalade Tele2 motparten i enlighet med domen och rörelseresultatet för tredje kvartalet 2012 påverkades negativt med 288 Mkr. Den negativa effekten har rapporterats som poster av engångskaraktär.

## NOT 3 FINANSIELLA TILLGÅNGAR OCH SKULDER FINANSIERING

Miljoner SEK	Räntebärande skulder			
	30 jun 2013		31 dec 2012	
	Kortfristiga	Långfristiga	Kortfristiga	Långfristiga
Obligationer RUB, Ryssland	-	-	-	5 555
Obligationer NOK, Sverige	-	1 441	-	1 511
Obligationer SEK, Sverige	1 000	3 294	-	3 544
Företagscertifikat, Sverige	595	-	2 377	-
Kreditinstitut	214	656	219	1 692
Säljoption, Kazakstan	1 324	-	1 214	-
Övriga skulder	330	831	462	938
<b>Summa räntebärande skulder</b>	<b>3 463</b>	<b>6 222</b>	<b>4 272</b>	<b>13 240</b>
		<b>9 685</b>		<b>17 512</b>

Under Euro Medium-Term Note (EMTN) programmet emitterade Tele2 under första kvartalet 2013 följande obligationer:

- den 3 januari 2013 en 500 miljoner kronors obligation till en enskild investerare. Emissionen har en investerarsäljoption/utfärdareköpoption var tredje månad och rapporteras därför som kortfristig upplåning. Obligationen har en rörlig kupongränta och kommer inte att listas.
- den 12 februari 2013 en 7-årig obligation om 250 Mkr på den svenska obligationsmarknaden med en kupongränta om tre månaders STIBOR +2,45 procent, vilken listats på Luxembourg Stock Exchange.

För utförligare information rörande Tele2s finansiering hänvisas till årsredovisningen för 2012 not 25.

Obligationer i RUB har sålts som en del av försäljningen av Tele2 Ryssland, se not 10.

## KLASSIFICERING OCH VERKLIGA VÄRDEN

Finansiella tillgångar i Tele2 består främst av kundfordringar på slutkunder och återförsäljare samt likvida medel. Tele2s finansiella skulder består till stor del av lån, obligationer samt leverantörsskulder. Klassificering av finansiella tillgångar och skulder samt deras verkliga värden framgår nedan. Jämfört med årsbokslutet 2012 skedde under första halvåret 2013 inga överföringar mellan de olika nivåerna i verkligt värde hierarkin och inga väsentliga förändringar skedde i värderingstekniker, indata eller antaganden.

Miljoner SEK	30 jun 2013					
	Tillgångar och skulder till verkligt värde via resultat-räkningen	Låne- fordringar och kund- fordringar	Derivat- instrument avsedda för säkrings- redovisning	Finansiella skulder till upplupet anskaffningsvärde	Totalt redovisat värde	Verkligt värde
Övriga finansiella tillgångar	14	35	-	-	49	49
Kundfordringar	-	3 449	-	-	3 449	3 449
Övriga kortfristiga fordringar	-	601	-	-	601	601
Kortfristiga placeringar	-	52	-	-	52	52
Likvida medel	-	740	-	-	740	740
<b>Summa finansiella tillgångar</b>	<b>14</b>	<b>4 877</b>	<b>-</b>	<b>-</b>	<b>4 891</b>	<b>4 891</b>
Skulder till kreditinstitut och liknande skulder	-	-	-	7 200	7 200	7 335
Övriga räntebärande skulder	1 324	-	163	414	1 901	1 912
Leverantörsskulder	-	-	-	2 699	2 699	2 699
Övriga kortfristiga skulder	-	-	-	498	498	498
<b>Summa finansiella skulder</b>	<b>1 324</b>	<b>-</b>	<b>163</b>	<b>10 811</b>	<b>12 298</b>	<b>12 444</b>

Miljoner SEK	31 dec 2012					Totalt redovisat värde	Verkligt värde
	Tillgångar och skulder till verkligt värde via resultat-räkningen	Lånefordringar och kundfordringar redovisning	Derivat- instrument avsedda för säkringsredovisning	Finansiella skulder till upplupet anskaffningsvärde			
Övriga finansiella tillgångar	19	37	-	-	-	56	56
Kundfordringar	-	3 985	-	-	-	3 985	3 985
Övriga kortfristiga fordringar	-	649	18	-	-	667	667
Kortfristiga placeringar	-	59	-	-	-	59	59
Likvida medel	-	1 673	-	-	-	1 673	1 673
<b>Summa finansiella tillgångar</b>	<b>19</b>	<b>6 403</b>	<b>18</b>	<b>-</b>	<b>-</b>	<b>6 440</b>	<b>6 440</b>
Skulder till kreditinstitut och liknande skulder	-	-	-	14 898	-	14 898	14 655
Övriga räntebärande skulder	1 214	-	209	632	-	2 055	2 070
Leverantörsskulder	-	-	-	3 488	-	3 488	3 488
Övriga kortfristiga skulder	-	-	-	1 008	-	1 008	1 008
<b>Summa finansiella skulder</b>	<b>1 214</b>	<b>-</b>	<b>209</b>	<b>20 026</b>	<b>-</b>	<b>21 449</b>	<b>21 221</b>

#### NOT 4 ÖVRIGA FINANSIELLA POSTER

Miljoner SEK	2013		2012		2012 kv 2	2012 kv 2
	1 jan-30 jun	1 jan-30 jun	2012 helår	2013 kv 2		
Valutakursdifferenser, externa	14	-7	-20	-1	-	10
Valutakursdifferenser, koncern-interna	-25	72	116	-62	-	4
Verkligt värde förändring, säljoption Kazakstan	-81	-84	-166	-41	-	-45
EUR nettoinvestering, räntekomponent	7	5	19	3	-	5
Vinst vid försäljning av aktier och andelar	-	1	2	-	-	-
Övriga finansiella kostnader	-4	-5	-10	-1	-	-4
<b>Summa övriga finansiella poster</b>	<b>-89</b>	<b>-18</b>	<b>-59</b>	<b>-102</b>	<b>-</b>	<b>-30</b>

#### NOT 5 SKATT

Under fjärde kvartalet 2012 påverkades skattekostnaden negativt med 127 Mkr respektive positivt med 28 Mkr till följd av lägre skattesats i Sverige respektive högre skattesats i Luxemburg från och med 1 januari 2013.

Under fjärde kvartalet 2012 skedde en omstrukturering av vissa koncerninterna lån i Luxemburg som resulterade i att de ackumulerade valutakursdifferenserna på lånen, vilka redovisats i övrigt totalresultat, ej längre är skattepliktiga. En uppskjuten skatteskuld om 2 425 Mkr löstes därför upp över övrigt totalresultat. Transaktionen hade ingen effekt på kassaflödet eller resultaträkningen.

Under tredje kvartalet 2012 påverkades skattekostnaden positivt med 262 Mkr avseende värdering av uppskjuten skattefordran i Österrike.

#### NOT 6 CAPEX

Under första kvartalet 2013 investerade Tele2 Nederländerna i två mobillicenser om totalt 2x10 MHz i 800 MHz bandet för 1,4 miljarder kronor. Med de förvärvade frekvenserna i 800 MHz bandet och tidigare erhållna frekvenser i 2 600 MHz bandet, pågår utrullningen av nästa generations 4G-nät för att erbjuda mobilt bredband med högre hastighet och bättre prissättning till både företags- och privatkunder.

#### NOT 7 EVENTUALFÖRPLIKTELSE

Miljoner SEK	30 jun 2013	31 dec 2012
<b>Summa eventualförpliktelser</b>	<b>-</b>	<b>-</b>

Tele2 har varit part i ett skiljeförfarande i Stockholm gällande ett optionsavtal, som tidigare rapporterades som en eventualförpliktelse till ett belopp om 265 Mkr. Skiljenämnden meddelade domslut under tredje kvartalet 2012, vilken gick emot Tele2. Effekten på Tele2s finansiella rapporter framgår av not 2.

Andra kontrakterade åtaganden framgår av not 29 i årsredovisningen 2012.

#### NOT 8 NÄRSTÅENDE TRANSAKTIONER

Tele2s andel av likvida medel i joint ventures, över vilka Tele2 har begränsad förfoganderätt, uppgick per respektive balansdag till nedanstående belopp och ingick i koncernens likvida medel.

Miljoner SEK	2013 30 jun	2013 31 mar	2012 31 dec	2012 30 sep	2012 30 jun	2012 31 mar
Likvida medel vid periodens slut i joint ventures	40	34	65	35	33	31

Under fjärde kvartalet 2012 och första halvåret 2013 skedde överföring av frekvenser och siter från Tele2 och Telenor till deras joint venture Net4Mobility. Överföringen hade inte någon väsentlig effekt på Tele2s finansiella rapporter. Förutom transaktioner med joint ventures, ägde inga väsentliga närstående transaktioner rum under första halvåret 2013. Närstående företag finns beskrivna i not 36 i årsredovisningen 2012.

#### NOT 9 EGET KAPITAL OCH ANTAL AKTIER

	30 jun 2013	31 dec 2012
<b>Antal aktier</b>		
Utestående	445 497 600	444 661 211
I eget förvar	3 285 739	4 122 128
Genomsnittligt	444 958 594	444 504 182
Efter utspädning	448 759 914	447 579 409
Genomsnittligt, efter utspädning	447 758 426	447 146 240

#### UTDELNING/INLÖSEN

Under andra kvartalet 2013 betalade Tele2 en utdelning för 2012 till aktieägarna med 7,10 (13,00) kronor per aktie, varav den ordinarie utdelningen uppgick till 7,10 (6,50) kronor per aktie och extrautdelningen uppgick till 0 (6,50) kronor per aktie. Detta motsvarade totalt 3 163 (5 781) Mkr, varav ordinarie utdelning 3 163 (2 890) Mkr och extrautdelning 0 (2 890) Mkr.

Som ett resultat av försäljningen av Tele2 Ryssland i april 2013 genomfördes under andra kvartalet 2013 ett obligatoriskt aktieinlösenprogram om 28 kronor per aktie, vilket motsvarar 12 474 Mkr. I maj 2013 betalades totalt 15 637 Mkr ut till aktieägarna som utdelning och inlösen.

Inlösenprogrammet innebar en aktiesplit där varje aktie delades upp i två aktier, varav en aktie var en inlösenaktie. Indragning av inlösenaktier i eget innehav om 92 Mkr har avsatts till fri fond. En fondemission har genomförts för att öka bolagets aktiekapital till dess ursprungliga nivå, 561 Mkr, genom överföring av 280 Mkr från fritt eget kapital. Aktiens kvotvärde uppgår därmed till 1,25 kronor, vilket är samma som innan aktieinlösenprogrammet.

#### FÖRSÄLJNING AV AKTIER

Under andra kvartalet 2013 levererade Tele2 836 389 (466 252) B-aktier i eget förvar, som en följd av att aktierätter i LTI 2010 (2009) löstes in.

Under första respektive andra kvartalet 2012 sålde Tele2 37 000 respektive 8 000 B-aktier i eget förvar, som en följd av att personaloptioner i LTI 2007 löstes in, vilket resulterade i en ökning av eget kapital med 4 respektive 2 Mkr.

#### OMKLASSIFICERING

Under första kvartalet 2013 omklassificerades 15 A-aktier till B-aktier samt 900 000 C-aktier till B-aktier.

Under första respektive tredje kvartalet 2012 omstämplades 1 194 respektive 875 A-aktier i Tele2 till B-aktier.

Under andra kvartalet 2012 beslutade årsstämman att minska moderbolagets reservfond med 12 000 Mkr för avsättning till fritt eget kapital.

## FORTS. NOT 9

### UTKÖP AV INNEHAV UTAN BESTÄMMANDE INFLYTANDE

I februari 2013 förvärvade Tele2 resterade 7,76 procent av aktierna i dotterbolaget Officer AS i Norge för 1 Mkr.

I juli 2009 respektive januari 2010 förvärvade Tele2 resterande 25,5 respektive 12,5 procent av aktierna i Tele2 Izhevsk och Tele2 Rostov i Ryssland. Den slutgiltiga köpeskillingen om 3 respektive 90 Mkr betalades i första kvartalet 2013.

### LÅNGSIKTIGT INCITAMENTSPROGRAM (LTI)

Ytterligare information om LTI-programmen finns beskrivna i not 33 i årsredovisningen 2012.

#### LTI 2013

	2013
Antal aktierätter	1 jan–30 jun
Tilldelade 4 juni 2013	1 210 128
<b>Totalt utestående aktierätter</b>	<b>1 210 128</b>

Vid extra bolagsstämma den 13 maj 2013 beslutade aktieägarna att anta ett prestationsbaserat incitamentsprogram (Planen) för ledande befattningshavare och andra nyckelpersoner i Tele2-koncernen. Planen har samma struktur som föregående års incitamentsprogram.

Syftet med Planen är att skapa förutsättningar för att behålla kompetent personal i Tele2 koncernen. Planen är baserad på att det är önskvärt att ledande befattningshavare och andra nyckelpersoner inom koncernen är aktieägare i Tele2 AB. Genom att erbjuda en tilldelning av målbaserade och prestationsbaserade aktierätter som är baserad på uppfyllandet av fastställda resultat- och verksamhetsbaserade villkor premieras deltagarna för ökat aktieägarvärde. Planen främjar även anställdas lojalitet och den långsiktiga värdetillväxten i koncernen. Mot bakgrund av detta anser styrelsen att Planen kommer att få en positiv effekt på Tele2-koncernens framtida utveckling och följaktligen vara fördelaktig för både bolaget och aktieägarna.

Incitamentsprogrammet omfattade sammanlagt 204 ledande befattningshavare och andra nyckelpersoner anställda i Tele2-koncernen. För att delta i programmet krävs i allmänhet att deltagarna äger Tele2-aktier. Därefter erhöles deltagarna en vederlagsfri tilldelning av målbaserade samt prestationsbaserade aktierätter. På grund av särskilda marknadsförutsättningar har anställda i Kazakstan erbjudits möjlighet att delta i Planen utan krav på egen investering i Tele2-aktier. Tilldelningen av aktierätter har då minskats och motsvarar 37,5 procent av det antal aktierätter som erhållits om deltagande skett med egen investering.

Under förutsättning att vissa mål- respektive prestationsbaserade villkor för perioden 1 april 2013 – 31 mars 2016 (mätperioden) har uppfyllts, att deltagaren fortfarande är anställd i Tele2-koncernen vid offentliggörandet av Tele2s delårsrapport januari – mars 2016, samt att innehavaren i förekommande fall har behållit de ursprungligen innehavda aktierna under intjänandeperioden, berättigar varje aktierätt deltagaren att erhålla en B-aktie i bolaget. För att likställa deltagarnas intresse med aktieägarnas kommer bolaget kompensera för lämnade utdelningar genom att antalet aktier som respektive aktierätt berättigar till ökas.

Aktierätterna är indelade i serie A, serie B och serie C. Antal aktier som respektive deltagare kommer att erhålla beror på vilken kategori deltagaren tillhör samt på uppfyllandet av vissa villkor enligt följande:

Serie A	Totalavkastning på Tele2s aktier (TSR) under mätperioden ska överstiga 0 procent för att uppnå entry-nivån.
Serie B	Tele2s genomsnittliga normaliserade avkastning på sysselsatt kapital (ROCE) under mätperioden skall vara minst 8 procent för att uppnå entry-nivån och minst 12,5 procent för att uppnå stretch-nivån.
Serie C	Totalavkastning på Tele2s aktier (TSR) under mätperioden ska för att uppnå entry-nivån vara lika med genomsnittlig TSR för en referensgrupp bestående av Elisa, Iliad, Millicom International Cellular, TalkTalk Telecom Group, Telenor, TeliaSonera och TDC samt överstiga genomsnittlig TSR för referensgruppen med 10 procentenheter för att uppnå stretch-nivån.

De fastställda nivåerna för villkoren är "entry" och "stretch" med en linjär ökning för mellanliggande värden avseende det antal aktierätter som ger rätt till tilldelning av aktier. Entry-nivån utgör den miniminivå som måste uppnås för att ge rätt till tilldelning av aktier i den serien. Om entry-nivån uppnås föreslås att 100 procent av aktierätterna i Serie A och 20 procent av aktierätterna i Serie B och C vara intjänade. Om entry-nivån inte uppnås för en viss serie så förfaller alla aktierätter i den aktuella serien. Om stretch-nivån uppnås är samtliga aktierätter i den aktuella serien intjänade.

Planen omfattade totalt 282 782 antal aktier, varav 272 782 avsåg anställda som investerade i Tele2-aktier och 10 000 avsåg de anställda i Kazakstan som valde att inte investera i Tele2-aktier. Totalt resulterade detta i en tilldelning av sammanlagt 1 210 128 aktierätter, varav 276 524 serie A, 466 802 serie B och 466 802 serie C. Deltagarna indelades i olika kategorier och tilldelades följande antal aktierätter för de olika kategorierna:

Vid tilldelning	Antal deltagare	Maximalt antal aktier	Aktierätt				Totalt tilldelade
			per serie			Tot	
			A	B	C		
Verkställande direktör	1	8 000	1	3	3	7	56 000
Övriga ledande befattningshavare och övriga nyckelpersoner	10	4 000	1	2,5	2,5	6	240 000
Kategori 1	42	2 000	1	1,5	1,5	4	330 000
Kategori 2	49	1 500	1	1,5	1,5	4	246 088
Kategori 2, ej investering	2	1 500	0,375	0,5625	0,5625	1,5	4 500
Kategori 3	93	1 000	1	1,5	1,5	4	323 040
Kategori 3, ej investering	7	1 000	0,375	0,5625	0,5625	1,5	10 500
<b>Totalt</b>	<b>204</b>						<b>1 210 128</b>

Total kostnad före skatt för utestående aktierätter i incitamentsprogrammet kostnadsförs under den treåriga intjänandeperioden och beräknas uppgå till 53 Mkr, varav sociala avgifter uppgår till 10 Mkr.

Deltagarens maximala vinst per aktierätt i Planen är begränsad till 347 kronor, vilket motsvarar fem gånger genomsnittlig stängningskurs på Tele2s B-aktie under februari 2013 minskad med utdelning betald i maj 2013 samt inlösen betald i juni 2013.

Det genomsnittliga uppskattade verkliga värdet på utgivna aktierätter var 56,30 kronor på utgivningsdagen den 4 juni 2013. Beräkning av det verkliga värdet på aktierätterna utfördes av extern analytiker. Följande variabler användes:

	Serie A	Serie B	Serie C
Förväntad årlig personalomsättning	7,0%	7,0%	7,0%
Vägd genomsnittlig aktiekurs	82,73	82,73	82,73
Förväntad löptid	2,88 år	2,88 år	2,88 år
Förväntad värdeminskningfaktor marknadsvillkor	70%	–	35%

För att säkerställa leverans av B-aktier enligt Planen beslutade extra bolagsstämman att bemyndiga styrelsen att besluta om en riktad emission av högst 1 700 000 C-aktier samt att därefter återköpa C-aktierna. C-aktierna kommer sedan innehas av bolaget under intjänandeperioden och därefter kommer erforderligt antal C-aktier, efter omvandling till B-aktier, överlåtas till deltagarna i enlighet med Planen.

## FORTS. NOT 9

### LTI 2012

	2013 1 jan–30 jun	Akkumulerat från start
Antal aktierätter		1 132 186
Tilldelade 15 juni 2012		
Utestående per 1 januari 2013	1 078 436	
Tilldelade, kompensation för utdelning	239 191	239 191
Makulerade, Ryssland	-163 660	-163 660
Förverkade	-76 791	-130 541
<b>Totalt utestående aktierätter</b>	<b>1 077 176</b>	<b>1 077 176</b>

### LTI 2011

	2013 1 jan–30 jun	Akkumulerat från start
Antal aktierätter		1 056 436
Tilldelade 17 juni 2011		
Utestående per 1 januari 2013	998 389	
Tilldelade, kompensation för utdelning	216 760	294 579
Makulerade, Ryssland	-92 041	-92 041
Utnyttjande, Ryssland	-44 156	-44 156
Förverkade	-103 942	-239 808
<b>Totalt utestående aktierätter</b>	<b>975 010</b>	<b>975 010</b>

### LTI 2010

	2013 1 jan–30 jun	Akkumulerat från start
Number of share rights		873 120
Tilldelade 9 juni 2010		
Utestående per 1 januari 2013	841 373	
Tilldelade, kompensation för utdelning	-	190 679
Förverkade	-4 984	-227 410
Utnyttjande	-836 389	-836 389
<b>Totalt utestående aktierätter</b>	<b>-</b>	<b>-</b>

Aktierätternas utnyttjande i LTI 2010 var beroende av uppfyllandet av vissa mål- respektive prestationsbaserade villkor, vilka mättes under perioden 1 april 2010 – 31 mars 2013. De beslutade prestationsvillkoren uppnåddes i enlighet med nedan och utestående aktierätter har lösts in mot aktier i Tele2 under andra kvartalet 2013.

	Mål- respektive prestationsbaserade villkor	Minimnivå (20%)	Stretchnivå (100%)	Prestations- utfall	Tilldelning
Serie A	Totalavkastning Tele2 (TSR)		≥ 0%	29,4%	100%
Serie B	Genomsnittlig normaliserad avkastning på sysselsatt kapital (ROCE)	15%	18%	21,3%	100%
Serie C	Totalavkastning Tele2 (TSR) jämfört med en referensgrupp	> 0%	≥ 10%	19,4%	100%

Vägt genomsnittligt aktiepris vid inlösentillfället av aktierätter uppgick under 2013 till 109,23 kronor.

### Rapportering av LTI i moderbolaget

Från och med 1 januari 2013 rapporteras de långsiktiga incitamentprogrammen även i moderbolagets finansiella rapporter. Jämförelseperioderna är omräknade och effekten per 31 december 2012 uppgår till -11 (-11) Mkr på årets resultat, 64 (39) Mkr på eget kapital, 8 (4) Mkr på upplupna kostnader, 11 (7) Mkr på andelar i koncernföretag samt 61 (36) Mkr på fordringar hos koncernföretag. Det har inte påverkat koncernens finansiella rapporter.

## NOT 10 RÖRELSEFÖRVÄRV OCH AVYTTRINGAR

Kassaflödespåverkande förvärv och avyttringar av aktier och andelar avsåg följande:

	2013 1 jan–30 jun
Miljoner SEK	
<b>Förvärv</b>	
Kapitaltillskott till intresseföretag	-18
Utdelning från intresseföretag	1
<b>Summa förvärv av aktier och andelar</b>	<b>-17</b>
<b>Avyttringar</b>	
Ryssland	17 301
<b>Summa avyttringar av aktier och andelar</b>	<b>17 301</b>
<b>TOTAL KASSAFLÖDESPÅVERKAN, NETTO</b>	<b>17 284</b>

### AVVECKLADE VERKSAMHETER

Den 27 mars, 2013 offentliggjorde Tele2 försäljningen av sin ryska verksamhet, Tele2 Ryssland koncernen, till VTB Group. Försäljningen slutfördes den 4 april 2013, efter godkännande av regulatoriska myndigheter. Transaktionen, inklusive kostnader för centrala supportsystem för den ryska verksamheten samt andra transaktionskostnader, resulterade i en realisationsvinst under andra kvartalet 2013 på 14,9 miljarder kronor. Utöver detta har realisationsvinsten påverkats negativt med -1,7 miljarder kronor avseende en återföring av valutakursdifferenser som tidigare rapporterats som övrigt totalresultat och som en följd av försäljningen vänds ut över resultaträkningen men inte får någon effekt på totalt eget kapital.

Avyttringen har särredovisats som avvecklade verksamheter i resultaträkningen, med retroaktiv effekt för tidigare perioder.

Den ryska verksamheten som redovisats som avvecklade verksamheter framgår nedan.

### Resultaträkning

	2013 1 jan– 30 jun	2012 1 jan– 30 jun	2012 helår	2013 kv 2	2013 kv 1	2012 kv 4	2012 kv 3	2012 kv 2	2012 kv 1
Miljoner SEK									
Nettoomsättning	3 261	6 325	12 984	-	3 261	3 402	3 257	3 277	3 048
Kostnader för sålda tjänster	-1 724	-3 337	-6 832	-	-1 724	-1 775	-1 720	-1 750	-1 587
<b>Bruttoresultat</b>	<b>1 537</b>	<b>2 988</b>	<b>6 152</b>	<b>-</b>	<b>1 537</b>	<b>1 627</b>	<b>1 537</b>	<b>1 527</b>	<b>1 461</b>
Försäljningskostnader	-402	-806	-1 643	-	-402	-458	-379	-405	-401
Administrationskostnader	-231	-423	-833	-	-231	-223	-187	-197	-226
Försäljning av verksamheter, vinst	13 215	-	-	13 215	-	-	-	-	-
Övriga rörelseintäkter	6	4	14	-	6	3	7	-1	5
Övriga rörelsekostnader	-1	-9	-12	-	-1	-1	-2	-7	-2
<b>EBIT</b>	<b>14 124</b>	<b>1 754</b>	<b>3 678</b>	<b>13 215</b>	<b>909</b>	<b>948</b>	<b>976</b>	<b>917</b>	<b>837</b>
Ränteintäkter/kostnader	-122	-207	-463	-	-122	-127	-129	-125	-82
Övriga finansiella poster	21	-30	-62	-	21	-38	6	-18	-12
<b>EBT</b>	<b>14 023</b>	<b>1 517</b>	<b>3 153</b>	<b>13 215</b>	<b>808</b>	<b>783</b>	<b>853</b>	<b>774</b>	<b>743</b>
Inkomstskatt	-111	-275	-865	41	-152	-434	-156	-137	-138
<b>PERIODENS RESULTAT</b>	<b>13 912</b>	<b>1 242</b>	<b>2 288</b>	<b>13 256</b>	<b>656</b>	<b>349</b>	<b>697</b>	<b>637</b>	<b>605</b>
Resultat per aktie, kr	31,27	2,80	5,14	29,79	1,48	0,78	1,56	1,43	1,37
Resultat per aktie, efter utspädning, kr	31,07	2,78	5,12	29,61	1,46	0,78	1,56	1,42	1,36

## Kassaflödesanalys

Miljoner SEK	2013		2012		2013 kv 2	2013 kv 1	2012 kv 4	2012 kv 3	2012 kv 2	2012 kv 1
	1 jan- 30 jun	2012 1 jan- 30 jun	2012 helår	2013 kv 1						
DEN LÖPANDE VERKSAMHETEN										
Rörelseresultat	14 124	1 754	3 678	13 215	909	948	976	917	837	
Justeringar av poster i rörelseresultat som ej genererar kassaflöde	-12 939	515	1 051	-13 215	276	278	258	283	232	
Betald finansiell post	-69	-125	-376	-	-69	-175	-76	-122	-3	
Betald skatt	-177	-262	-879	-	-177	-454	-163	-94	-168	
<b>Kassaflöde från den löpande verksamheten före förändringar av rörelsekapitalet</b>	<b>939</b>	<b>1 882</b>	<b>3 474</b>	<b>-</b>	<b>939</b>	<b>597</b>	<b>995</b>	<b>984</b>	<b>898</b>	
Förändringar av rörelsekapitalet	-216	18	238	-	-216	208	12	51	-33	
<b>KASSAFLÖDE FRÅN DEN LÖPANDE VERKSAMHETEN</b>	<b>723</b>	<b>1 900</b>	<b>3 712</b>	<b>-</b>	<b>723</b>	<b>805</b>	<b>1 007</b>	<b>1 035</b>	<b>865</b>	
INVESTERINGS- VERKSAMHETEN										
Betald CAPEX	-316	-744	-1 326	-	-316	-175	-407	-501	-243	
Kassaflöde efter CAPEX	407	1 156	2 386	-	407	630	600	534	622	
Avyttringar av aktier	17 301	-	-	17 404	-103	-	-	-	-	
<b>Kassaflöde från inves- teringsverksamheten</b>	<b>16 985</b>	<b>-744</b>	<b>-1 326</b>	<b>17 404</b>	<b>-419</b>	<b>-175</b>	<b>-407</b>	<b>-501</b>	<b>-243</b>	
<b>KASSAFLÖDE EFTER INVESTERINGAR</b>	<b>17 708</b>	<b>1 156</b>	<b>2 386</b>	<b>17 404</b>	<b>304</b>	<b>630</b>	<b>600</b>	<b>534</b>	<b>622</b>	
FINANSIERINGS- VERKSAMHETEN										
Förändringar av låneskulder, netto	-1	2 894	2 810	-	-1	-21	-63	1 331	1 563	
Övrig finansierings- verksamhet	-93	-	-	-	-93	-	-	-	-	
<b>Kassaflöde från finan- sieringsverksamheten</b>	<b>-94</b>	<b>2 894</b>	<b>2 810</b>	<b>-</b>	<b>-94</b>	<b>-21</b>	<b>-63</b>	<b>1 331</b>	<b>1 563</b>	
<b>FÖRÄNDRING AV LIKVIDA MEDEL</b>	<b>17 614</b>	<b>4 050</b>	<b>5 196</b>	<b>17 404</b>	<b>210</b>	<b>609</b>	<b>537</b>	<b>1 865</b>	<b>2 185</b>	

## Nettotillgångar vid försäljningstidpunkten

Miljoner SEK	Ryssland
Goodwill	792
Övriga immateriella tillgångar	1 510
Materiella tillgångar	6 190
Finansiella tillgångar	5
Uppskjutna skattefordringar	720
Varulager	23
Kortfristiga fordringar	688
Likvida medel	212
Uppskjutna skatteskuld	-346
Långfristiga räntebärande skulder	-6 302
Kortfristiga räntebärande skulder	-1 474
Kortfristiga ej räntebärande skulder	-1 683
<b>Avyttrade nettotillgångar</b>	<b>335</b>
Realisationsresultat	14 948
<b>Försäljningspris, netto efter försäljningskostnader</b>	<b>15 283</b>
Försäljningskostnader mm, ej kassaflödespåverkande	64
Erhållet betalning för koncerninterna lån	2 166
Avgår: likvida medel i avyttrad verksamhet	-212
<b>TOTAL KASSAFLÖDESPÅVERKAN</b>	<b>17 301</b>

## Övrig information

Tusental	Antal kunder			Nettokundintag					
	2013 30 jun	2012 30 jun	2012 31 dec	2013 kv 2	2013 kv 1	2012 kv 4	2012 kv 3	2012 kv 2	2012 kv 1
Mobil	21 633	22 716	-	166	373	710	693	304	
<b>Antal kunder och netto- kundintag</b>	<b>21 633</b>	<b>22 716</b>	<b>-</b>	<b>166</b>	<b>373</b>	<b>710</b>	<b>693</b>	<b>304</b>	
Avyttrade företag	-	-22 882	-	-	-	-	-	-	-
<b>Antal kunder och netto- förändring</b>	<b>21 633</b>	<b>22 716</b>	<b>-22 882</b>	<b>166</b>	<b>373</b>	<b>710</b>	<b>693</b>	<b>304</b>	

Miljoner SEK	Nettoomsättning								
	2013 1 jan- 30 jun	2012 1 jan- 30 jun	2012 helår	2013 kv 2	2013 kv 1	2012 kv 4	2012 kv 3	2012 kv 2	2012 kv 1
Mobil	3 261	6 325	12 984	-	3 261	3 402	3 257	3 277	3 048
<b>Netto- omsättning</b>	<b>3 261</b>	<b>6 325</b>	<b>12 984</b>	<b>-</b>	<b>3 261</b>	<b>3 402</b>	<b>3 257</b>	<b>3 277</b>	<b>3 048</b>

Miljoner SEK	EBITDA								
	2013 1 jan- 30 jun	2012 1 jan- 30 jun	2012 helår	2013 kv 2	2013 kv 1	2012 kv 4	2012 kv 3	2012 kv 2	2012 kv 1
Ryssland									
Mobil	1 189	2 262	4 744	-	1 189	1 243	1 239	1 199	1 063
Övrig verksamhet	-3	-1	-24	-	-3	-15	-8	-3	2
<b>EBITDA</b>	<b>1 186</b>	<b>2 261</b>	<b>4 720</b>	<b>-</b>	<b>1 186</b>	<b>1 228</b>	<b>1 231</b>	<b>1 196</b>	<b>1 065</b>

Miljoner SEK	EBIT								
	2013 1 jan- 30 jun	2012 1 jan- 30 jun	2012 helår	2013 kv 2	2013 kv 1	2012 kv 4	2012 kv 3	2012 kv 2	2012 kv 1
Ryssland									
Mobil	909	1 748	3 683	-	909	959	976	917	831
Övrig verksamhet	-	6	-5	-	-	-11	-	-	6
Försäljning av verksamheter, vinst	13 215	-	-	13 215	-	-	-	-	-
<b>EBIT</b>	<b>14 124</b>	<b>1 754</b>	<b>3 678</b>	<b>13 215</b>	<b>909</b>	<b>948</b>	<b>976</b>	<b>917</b>	<b>837</b>

Miljoner SEK	Specifikation av poster mellan EBITDA och EBIT								
	2013 1 jan- 30 jun	2012 1 jan- 30 jun	2012 helår	2013 kv 2	2013 kv 1	2012 kv 4	2012 kv 3	2012 kv 2	2012 kv 1
<b>EBITDA</b>	<b>1 186</b>	<b>2 261</b>	<b>4 720</b>	<b>-</b>	<b>1 186</b>	<b>1 228</b>	<b>1 231</b>	<b>1 196</b>	<b>1 065</b>
Avyttringar av verksamheter	13 215	-	-	13 215	-	-	-	-	-
Avskrivningar och övriga ned- skrivningar	-277	-507	-1 042	-	-277	-280	-255	-279	-228
<b>EBIT</b>	<b>14 124</b>	<b>1 754</b>	<b>3 678</b>	<b>13 215</b>	<b>909</b>	<b>948</b>	<b>976</b>	<b>917</b>	<b>837</b>

Miljoner SEK	CAPEX								
	2013 1 jan- 30 jun	2012 1 jan- 30 jun	2012 helår	2013 kv 2	2013 kv 1	2012 kv 4	2012 kv 3	2012 kv 2	2012 kv 1
Mobil	365	858	1 590	-	365	371	361	577	281
<b>CAPEX</b>	<b>365</b>	<b>858</b>	<b>1 590</b>	<b>-</b>	<b>365</b>	<b>371</b>	<b>361</b>	<b>577</b>	<b>281</b>

Miljoner SEK	Ytterligare kassaflödesinformation								
	2013 1 jan- 30 jun	2012 1 jan- 30 jun	2012 helår	2013 kv 2	2013 kv 1	2012 kv 4	2012 kv 3	2012 kv 2	2012 kv 1
CAPEX	-365	-858	-1 590	-	-365	-371	-361	-577	-281
Årets obetalda CAPEX och betald CAPEX från tidigare år	-	113	117	-	-	193	-189	75	38
Erhållet betalmätning för sålda anläggningss- tillgångar	49	1	147	-	49	3	143	1	-
<b>Betald CAPEX</b>	<b>-316</b>	<b>-744</b>	<b>-1 326</b>	<b>-</b>	<b>-316</b>	<b>-175</b>	<b>-407</b>	<b>-501</b>	<b>-243</b>

Miljoner SEK	2012	2011	2010	2009
Nettoomsättning	12 984	11 463	10 142	7 540
Antal kunder (tusental)	22 716	20 636	18 438	14 451
EBITDA	4 720	4 452	3 560	2 467
EBIT	3 678	3 553	2 765	1 820
EBT	3 153	3 416	2 784	1 529
Årets resultat	2 288	2 695	2 348	1 290
CAPEX	1 590	2 010	1 495	2 236